

固件升级指南

本手册包括有关机器控制器固件升级方面的信息。可从我们的站点下载新固件包。

◆ 关于固件包

从我们的网站下载的固件包仅可用于 SP C231SF 型号，无法用于任何其他型号。请务必确认机器的型号。

◆ 免责声明

供应商对因该软件故障及文档或数据丢失而导致的任何相应、附带引起或间接的损失（包括但不限于因配置文件丢失、业务中断或业务信息丢失而导致的损失），或者使用该软件而导致的损失（如果供应商已提出了这种损失的可能性）不承担任何责任。

固件升级之前

开始固件升级之前，请确认您的操作环境。

◆ 您的电脑操作系统

您的电脑必须使用下述某操作系统：Windows 2000/XP(32/64 位)/Vista(32/64 位)或Mac OS 10.2.8 及以后版本。

◆ 机器设置备份

固件升级之后，机器的设置可能返回至其出厂默认设置。

在您重新连接机器进行升级之前，建议您利用已连接在网络上的电脑网络浏览器访问本机器，来备份本机器的设置。请参阅《*用户指南*》中的“配置管理员设置”。

另外，您也可以利用网络浏览器或本机器的控制面板，来打印扫描和传真目的地清单或配置页。有关详情，请参阅《*用户指南*》中的“报告打印”或“打印报告”。

◆ 连接

可以通过网络或直接通过 USB 接口，把您的电脑和本机器连接在一起。

注意

- 建议您通过 USB 接口升级固件。如果您通过网络升级固件，机器可能在升级期间通过网络接收如打印作业等数据，这将影响升级过程。
- 如果您打算通过 USB 接口进行固件升级，您的电脑上必须安装用于 USB 连接的打印机驱动程序。但如果通过网络进行升级，则无需安装打印机驱动程序。
- 请确保通过您用来升级的电缆（USB 电缆或网线），把您的电脑和本机器牢固连接。
- 固件升级不需要的任何其他电缆，如电话线等，请从机器断开。
- 确认电脑在升级过程中没有进入待机或睡眠状态。下例所示为在 Windows XP 上配置该设置的步骤：
 1. 在 **[开始]** 菜单上，单击 **[控制面板]**。
 2. 单击 **[性能和维护]**。
 3. 单击 **[电源选项]**。
 4. 在 **[电源使用方案]** 标签上，选择 **[从不]**（针对 **[系统待机:]** 和 **[系统休眠:]**）。

控制器固件升级

请按下述步骤升级控制器固件。请务必在升级前后打印配置页，以便于确认固件升级是否成功。比较升级前后的配置页，从而检查升级是否成功。

请审慎遵照这些步骤，因为部分步骤会因机器中安装的当前固件版本而异。

注意

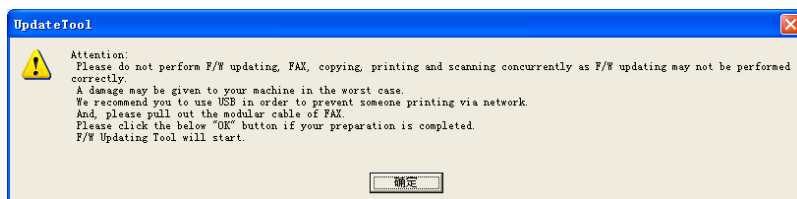
- 请勿在升级期间，使用控制面板操作机器或执行传真传输、打印或 TWAIN 扫描。
- 完成升级可能需要一定的时间。升级期间，请勿关闭电源。仅在机器发出“滴滴”声并在控制面板显示器上显示 **“Firmware Update Done Please Reboot”** 时才可关闭电源。
- 切勿在升级期间断开您用于升级的电缆。

重要说明

- 使用运行 Windows 操作系统的电脑时，您必须拥有打印机管理许可账户。请以管理员或高级用户组成员的身份登录以获取此权限。
- 下列步骤中显示的屏幕为 Windows XP 中的示例，除非另有说明。
 1. 通过您用于升级的电缆连接机器和电脑，并从机器上断开任何其他电缆。
 2. 打开机器电源。
 3. 按下机器控制面板上的 **[用户工具]** 键。
 4. 按下 **[▲][▼]** 键选择 **[Reports Print]**，然后按下 **[OK]** 键。
 5. 按下 **[▲][▼]** 键，选择 **[Configuration Page]**，然后按下 **[OK]** 键。打印配置页。记录当前固件版本（在配置页上显示在“Firmware Version”下）。

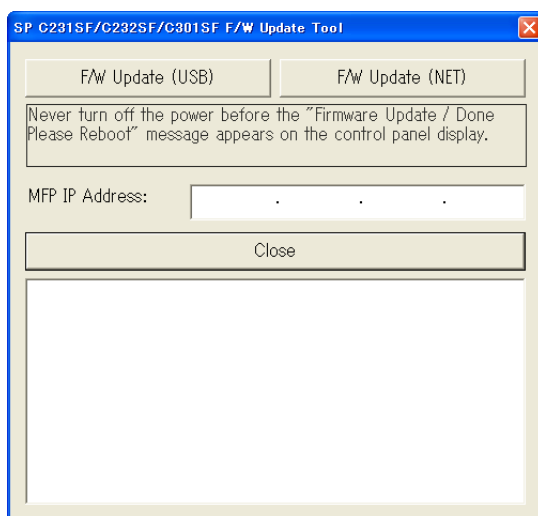
6. 双击 [UpdateTool.exe] (Windows) 或 [Firmware Update Tool] (Mac OS X) 图标, 运行固件升级工具。

会出现一个警告对话框。



7. 请仔细阅读警告提示, 然后单击 [确定]。

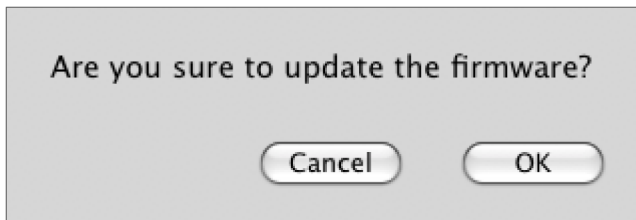
打开固件升级工具。



除非有提示, 否则不要关闭升级工具。

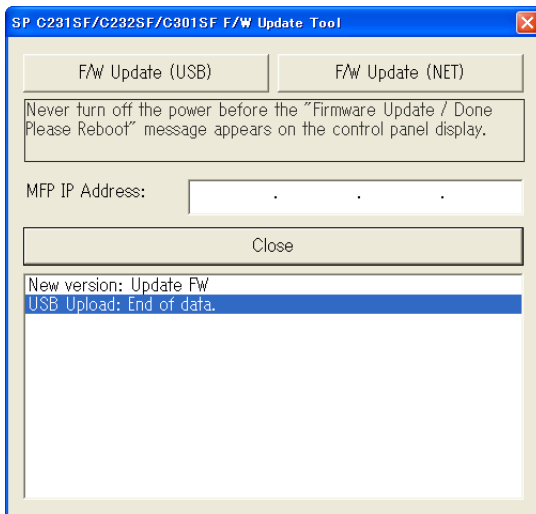
8. USB 连接时, 单击 **[F/W Update (USB)]**。网络连接时, 在 **[MFP IP Address]** 中输入机器的 IP 地址, 然后单击 **[F/W Update (NET)]**。

如果使用运行 Mac OS X 系统的电脑, 则出现下列确认屏幕。单击 **[OK]**。



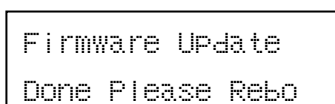
开始升级时机器将发出“滴滴”声。

如果升级工具窗口中出现“New version: Update FW”, 则转入步骤 9。

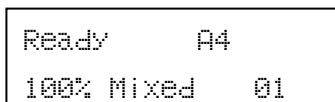


如果升级工具窗口中出现“Old version: Update bootloader”, 则执行下述步骤 A 和 B。

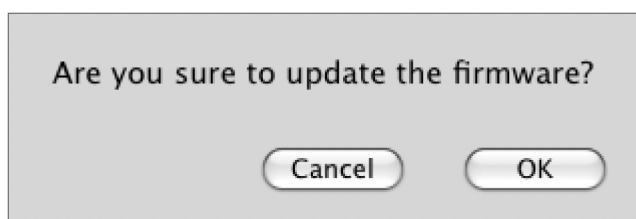
- A. 确认机器再次发出“滴滴”声, 并在控制面板显示器上显示“Firmware Update Done Please Reboot”。然后, 关闭电源再重新打开。



- B. 确认控制面板显示器上出现初始画面, 然后再次单击 **[F/W Update (USB)]** 或 **[F/W Update (NET)]**。



如果使用运行 Mac OS X 系统的电脑, 则出现下列确认屏幕。单击 **[OK]**。



开始升级时机器将发出“嘀嘀”声。

9. 确认控制面板显示器上的信息以及升级的当前完成进度。

Firmware Update
Updating 57%

10. 确认机器发出一次“嘀嘀”声，并在控制面板显示器上显示“Firmware Update Done Please Reboot”。

Firmware Update
Done Please Reboot

单击 [Close] 关闭升级工具。

11. 关闭电源，然后重新打开。

再次打开电源之后，控制面板显示器上出现“Initializing”。

Initializing

12. 确认控制面板显示器上出现初始画面。

Ready A4
100% Mixed 01

如果在 1 分钟以后未出现初始画面，则表明升级没有完成。在这种情况下，请参阅第 9 页的“如果在升级之后未出现初始画面”。

13. 重复步骤 3~5，再次打印配置页。

记录新固件版本（显示在配置页的“Firmware Version”下）。

14. 按升级前的方式重新连接电缆。

注

- 除了打印配置页之外，您还可以通过利用网络浏览器访问机器的方式检查机器的固件版本。请参阅《用户指南》中的“检查系统信息”。
- 根据机器设置，机器可能会在固件升级之后以传真模式起动。
- 如果机器的设置返回至出厂默认设置值，则您打开机器后，控制面板显示器上出现初始设置菜单。请参阅《用户指南》中的“初始设置”。您可使用 Web 浏览器，从您创建的备份文件中还原机器的设置。请参阅《用户指南》中的“从备份文件中还原机器的设置”。

故障排除

本节提供解决有关固件升级问题的指南。

如果在升级之后未出现初始画面

如果在升级之后未出现初始画面，并且控制面板显示器上持续显示下述信息 1 分钟以上，则可能是出现了升级过程中发生电源故障或者升级未完成等问题。



Initializing

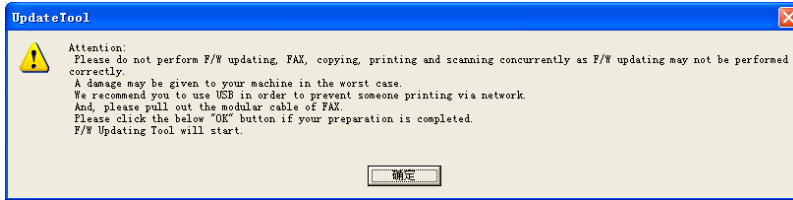
如果发生这种情况，请再次仔细阅读第 1 页的“固件升级之前”，然后使用下列步骤从故障中恢复并完成升级。

重要说明

- 仅能通过 USB 连接执行恢复。
- 使用运行 Windows 操作系统的电脑时，您必须拥有打印机管理许可账户。请以管理员或高级用户组成员的身份登录以获取此权限。
- 下列步骤中显示的屏幕为 Windows XP 中的示例，除非另有说明。

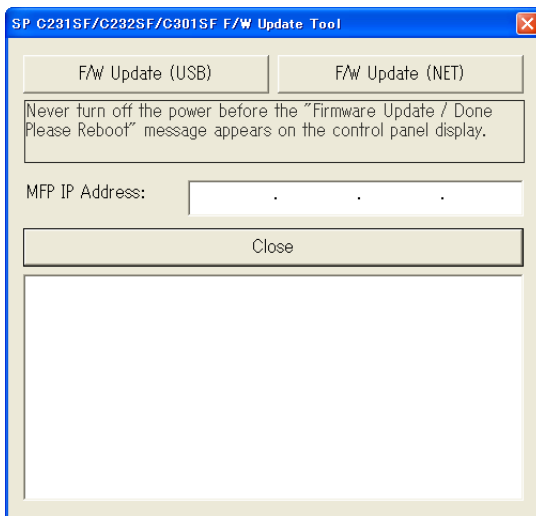
1. 如果您曾经通过网络连接进行升级，请拆下网络电缆，然后利用 USB 电缆连接机器与电脑。
2. 机器控制面板显示器上显示“Initializing”时，双击 [UpdateTool.exe] (Windows) 或 [Firmware Update Tool] (Mac OS X) 图标启动固件升级工具。

会出现一个警告对话框。



3. 请仔细阅读警告提示，然后单击 [确定]。

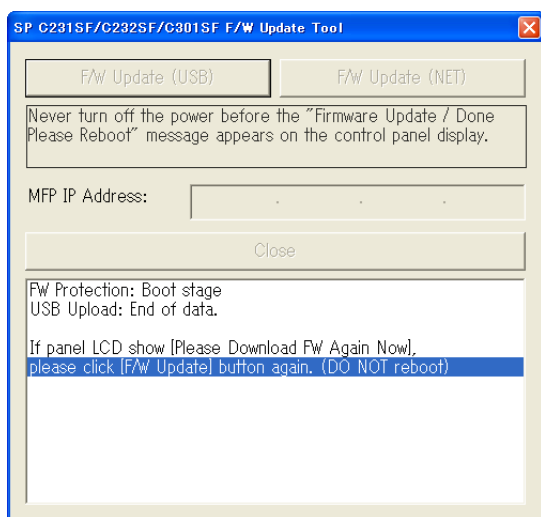
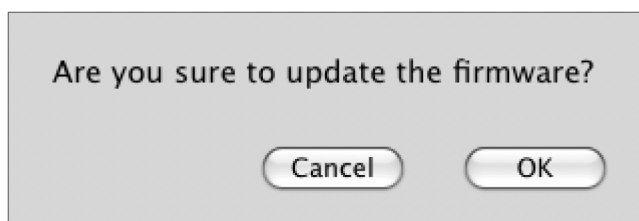
打开固件升级工具。



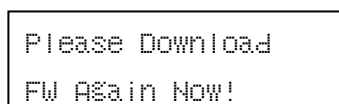
除非有提示，否则不要关闭升级工具。

4. 单击 **[F/W Update (USB)]**。

如果使用运行 Mac OS X 系统的电脑，则出现下列确认屏幕。单击 **[OK]**。



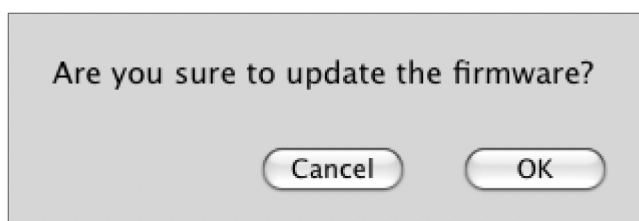
5. 确认控制面板显示器上显示 **“Please Download FW Again Now!”**。



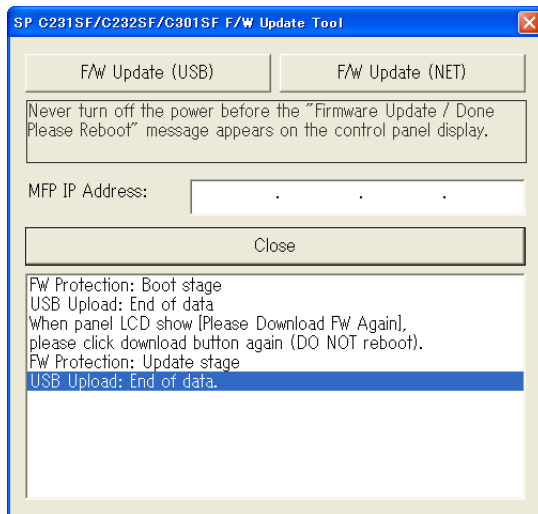
请务必保持机器电源打开。

6. 再次单击 **[F/W Update (USB)]**。

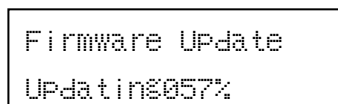
如果使用运行 Mac OS X 系统的电脑，则出现下列确认屏幕。单击 **[OK]**。



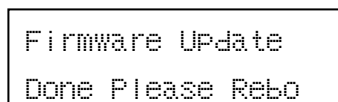
开始升级时机器将发出“滴滴”声。



7. 确认控制面板显示器上的信息以及升级的当前完成进度。



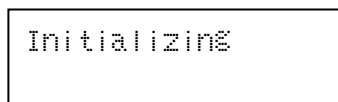
8. 确认机器再次发出“滴滴”声，并在控制面板显示器上显示“Firmware Update Done Please Reboot”。



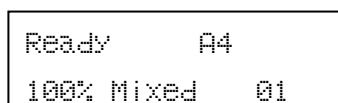
单击 [Close] 关闭升级工具。

9. 关闭电源，然后重新打开。

再次打开电源之后，控制面板显示器上出现“Initializing”。



10. 确认控制面板显示器上出现初始画面。



11. 按下机器控制面板上的 [用户工具] 键。
12. 按下[▲][▼] 键选择 [Reports Print]，然后按下 [OK] 键。
13. 按下[▲][▼] 键，选择 [Configuration Page]，然后按下 [OK] 键。
记录新固件版本（显示在配置页的“Firmware Version”下）。
14. 按升级前的方式重新连接电缆。

注

- 除了打印配置页之外，您还可以通过利用网络浏览器访问机器的方式检查机器的固件版本。请参阅《用户指南》中的“检查系统信息”。
- 根据机器设置，机器可能会在固件升级之后以传真模式启动。
- 如果机器的设置返回至出厂默认设置值，则您打开机器后，控制面板显示器上出现初始设置菜单。请参阅《用户指南》中的“初始设置”。您可使用 Web 浏览器，从您创建的备份文件中还原机器的设置。请参阅《用户指南》中的“从备份文件中还原机器的设置”。

固件升级工具信息

下表所示说明了固件升级过程中出现的固件升级工具信息的意义以及出现特定信息时的处置方法。
(消息依字母顺序排列。)

消息	原因	解决方案
Can't open ROM file. Please check ROM file.	固件文件 (*.brn/*.dwn) 或设置文件 (*.ini) 未保存在与升级工具相同的文件夹内。 (请注意，仅当您使用运行 Windows 操作系统的电脑时，设置文件才存在。)	确认固件文件 (*.brn/*.dwn) 和设置文件 (*.ini) 保存在与升级工具相同的文件夹内。 另外，确认您未修改设置文件。
	至升级工具保存位置的路径过长。	请确保至升级工具的路径不要过长。为方便起见，请将升级工具直接保存在您电脑 C: 盘的子文件夹中。
Can't open Bootloader file. Please check Bootloader file.	引导装载文件 “*.brn” 未保存在与升级工具相同的文件夹内。	请务必将引导装载文件 “*.brn” 保存在与升级工具相同的文件夹内。
	至升级工具保存位置的路径过长。	请确保至升级工具的路径不要过长。为方便起见，请将升级工具直接保存在您电脑 C: 盘的子文件夹中。
Connecting...	正在网络上搜索机器。	待至在网络上找到机器。
FW Update Done. *** Please reboot the Machine.***	当升级过程已完成时，单击 [F/W Update (USB)] 或 [F/W Update (NET)] 按钮。	升级已成功完成。重新启动机器以完成升级。

消息	原因	解决方案
Machine is busy.	当升级已在进行中时，单击 [F/W Update (USB)] 或 [F/W Update (NET)] 按钮。	在升级过程中，单击 [F/W Update (USB)] 或 [F/W Update (NET)] 按钮，并不会影响任何正在进行的升级过程。 请忽略此错误消息，并使用本手册中所示的步骤完成升级。
	正在利用控制面板进行机器操作。	取消当前控制面板操作。 在机器处于待机模式时执行固件升级。
Machine is not ready.	USB 电缆被拆下。	利用 USB 电缆牢固地连接电脑与机器。 如果此消息持续出现，请尝试使用另一根 USB 电缆。
	电脑中没有安装用于 USB 连接的打印机驱动程序。	在电脑中安装用于 USB 连接的打印机驱动程序。
	机器已关闭或发生错误。	关闭电源，再打开电源，然后再次执行升级。 如果在关闭电源并再次打开电源之后，仍然出现错误消息，请参阅《用户指南》中的“屏幕上的错误和状态消息”。
	规定了无效的机器或电脑 IP 地址。	检查机器或电脑的 IP 地址。
	未将机器正确连接至网络。	检查机器是否正确连接至网络。
Net Upload : End of data	固件已成功传送到机器中。	根据本手册的说明完成升级。
Net Upload : FAIL	单击 [F/W Update (NET)] 按钮后立刻断开网线。	重新牢固地连接网线并重试。
USB Upload : End of data	固件已成功传送到机器中。	根据本手册的说明完成升级。
USB Upload : FAIL	单击 [F/W Update (USB)] 按钮后立刻断开 USB 电缆。	重新牢固地连接 USB 电缆并重试。
Wrong Model.	您正在尝试升级的机器并非 SP C231SF 型号。	从我们的网站下载的固件包仅可用于 SP C231SF 型号，无法用于任何其他型号。请确认机器型号。

控制面板显示器信息

下表所示说明了固件升级过程中发生错误时出现的控制面板显示器信息的意义以及出现特定信息时的处置方法。

（消息依字母顺序排列。）

消息	原因	解决方案
Initializing	如果在固件升级之后打开机器电源时，该信息在控制面板显示器上持续显示 1 分钟以上，则可能是出现了升级过程中发生电源故障或者升级未完成等问题。	请参阅第 9 页的“如果在升级之后未出现初始画面”并利用其所示步骤进行故障恢复并完成升级。 如果问题依然存在，请与您的销售或服务代理联系。
Please Reboot System	如果在固件升级之后打开机器电源时，该信息出现在控制面板显示器上，则可能是出现了升级过程中发生电源故障或者升级未完成等问题。	关闭电源，然后重新打开。 如果问题依然存在，请与您的销售或服务代理联系。

商标

Microsoft®、Windows®以及 Windows Vista®是微软公司在美国和/或其他国家的注册商标或商标。

Mac OS 是 Apple Inc.在美国和其他国家的注册商标。

本手册涉及的其他产品名称只用作识别目的且有可能分别是其各自公司的商标。我们否认对这些标记拥有任何部分或全部权利。

Windows 操作系统的正确名称如下所示：

Windows 2000 的产品名称如下所示：

- Microsoft® Windows® 2000 Professional
- Microsoft® Windows® 2000 Server
- Microsoft® Windows® 2000 Advanced Server

Windows XP 的产品名称如下所示：

- Microsoft® Windows® XP Professional
- Microsoft® Windows® XP Home Edition

Windows Vista 的产品名称如下所示：

- Microsoft® Windows Vista® Ultimate
- Microsoft® Windows Vista® Business
- Microsoft® Windows Vista® Home Premium
- Microsoft® Windows Vista® Home Basic
- Microsoft® Windows Vista® Enterprise