

Модель № SP C231SF/C232SF

Руководство по обновлению прошивки

В данном руководстве объясняется, как обновить прошивку контроллера аппарата и прошивку PDL. Вы можете загрузить эти обновления с нашего web-сайта.

◆ О пакете прошивки

Пакет прошивки, который вы загрузили с нашего web-сайта, можно использовать только для модели SP C231SF или SP C232SF и нельзя использовать для каких-либо иных моделей.

Обязательно проверьте модель вашего аппарата.

◆ Ограничение ответственности

Поставщик не несет перед вами никакой ответственности за последующий, случайный или не прямой ущерб (в том числе, но без ограничения вариантов, ущерб от потери прибыли, от прерывания деловой активности или от потерь деловой информации и т.д.), вызванный сбоями в работе данного программного обеспечения или потерей документов или данных, ни за какой-либо ущерб, произошедший от использования данного программного обеспечения, если поставщик предупредил о возможности подобного ущерба.

Прежде чем обновлять прошивку

Прежде чем приступить к обновлению, проверьте вашу рабочую среду.

◆ Операционная система вашего компьютера

Ваш компьютер должен работать под управлением одной из указанных операционных систем: Windows 2000/XP (32/64 бита)/Vista (32/64 бита) или Mac OS 10.2.8 или более поздней версии.

◆ Резервное копирование установок аппарата

После обновления прошивки установки аппарата могут вернуться к заводским значениям по умолчанию.

Прежде чем подключать аппарат для обновления, рекомендуем выполнить резервное копирование установок аппарата, получив к нему доступ через web-обозреватель с компьютера, подключенного к сети. Более подробные сведения приведены в разделе "Настройка административных параметров" в *Руководстве пользователя*.

Также по команде из web-обозревателя или с панели управления аппарата вы можете распечатать списки мест назначения сканирования и факса или страницу конфигурации. Более подробные сведения приведены в разделе "Печать отчетов" или "Распечатываемые отчеты" в *Руководстве пользователя*.

◆ Подключение

Установите соединение вашего компьютера с аппаратом через сеть или непосредственно через USB.

Осторожно

- Рекомендуем проводить обновление прошивки через USB. Если вы обновляете прошивку через сеть, во время обновления аппарат может получать из сети другие данные, например, задания печати, которые могут помешать процессу обновления.
- Если вы обновляете прошивку через USB, на вашем компьютере должен быть заранее установлен драйвер принтера для подключения USB. Однако, если вы выполняете обновление через сеть, в установке какого-либо драйвера принтера нет необходимости.
- Обеспечьте надежное соединение вашего компьютера и аппарата с помощью кабеля, который вы собираетесь использовать для обновления (USB или сетевой кабель).
- Отключите от аппарата все прочие кабели, которые не нужны для обновления прошивки, например, телефонный кабель.
- Сделайте так, чтобы в процессе обновления компьютер не входил в режим ожидания или в спящий режим. Далее описана процедура выбора конфигурации этих настроек на примере Windows XP:
 1. В меню **[Пуск]** щелкните **[Панель управления]**.
 2. Щелкните **[Производительность и обслуживание]**.
 3. Щелкните **[Электропитание]**.
 4. На вкладке **[Схемы управления питанием]** выберите **[Никогда]** для опций **[Ждущий режим через:]** и **[Спящий режим через:]**.

Обновление прошивки контроллера

Чтобы обновить прошивку контроллера, воспользуйтесь приведенным ниже описанием процедуры. Обязательно распечатайте страницу конфигурации перед обновлением и после него. Сравнение страниц конфигурации до обновления и после него даст вам возможность проверить, было ли обновление успешным или нет.

Тщательно следуйте инструкциям по выполнению процедуры, и учтите, что она может несколько различаться, в зависимости от версии установленной в настоящий момент прошивки.

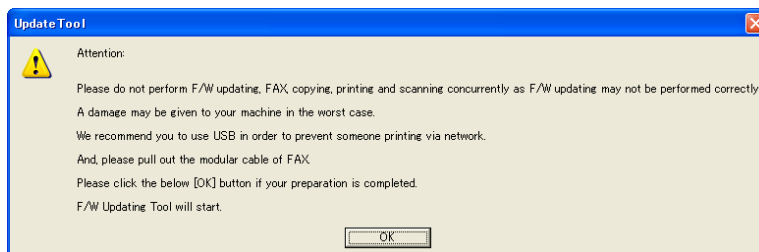
ОСТОРОЖНО

- В процессе обновления не выполняйте никаких операций с использованием панели управления аппарата вроде передачи факса, печати или сканирования TWAIN.
- Обновление может потребовать некоторого времени до завершения. Во время обновления не выключайте электропитание. Отключайте электропитание только тогда, когда аппарат подаст звуковой сигнал, и на дисплее панели управления появится сообщение "Firmware Update Done Please Reboot".

- Ни в коем случае не отсоединяйте кабель, который вы используете для обновления прошивки, в процессе обновления.

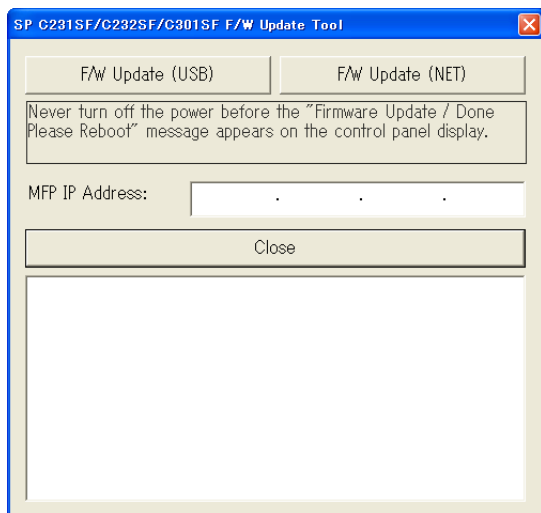
Важно

- При использовании компьютера, работающего под управлением операционной системы Windows, у вас должна быть учетная запись, в которой разрешена работа с Manage Printers. Чтобы получить такое разрешение, войдите в систему как член группы Administrators или Power Users.
 - Экраны, приведенные далее в качестве примеров описании процедуры, относятся к Windows XP, если не указано иное.
1. Соедините аппарат и свой компьютер кабелем, который вы будете использовать для обновления, и отключите от аппарата все прочие кабели.
 2. Включите аппарат.
 3. Нажмите на панели управления аппарата клавишу [Инструменты пользователя].
 4. С помощью клавиш [▲][▼] выберите [Reports Print] и затем нажмите клавишу [OK].
 5. С помощью клавиш [▲][▼] выберите [Configuration Page] и затем нажмите клавишу [OK].
Распечатывается страница конфигурации. Запишите версию текущей прошивки (отображаемую на странице конфигурации под заголовком "Firmware Version").
 6. Дважды щелкните по значку [UpdateTool.exe] (Windows) или [Firmware Update Tool] (Mac OS X), чтобы запустить утилиту обновления прошивки.
Откроется диалоговое окно с предупреждением.



7. Внимательно прочтите предупреждение и затем щелкните [OK].

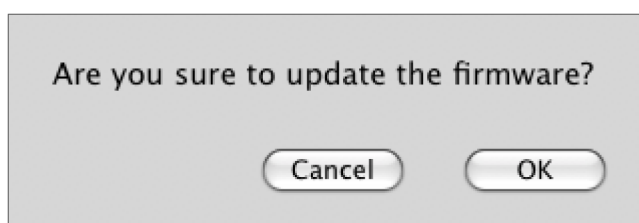
Откроется утилита обновления прошивки.



Не закрывайте утилиту обновления, пока вы не получите инструкцию сделать это.

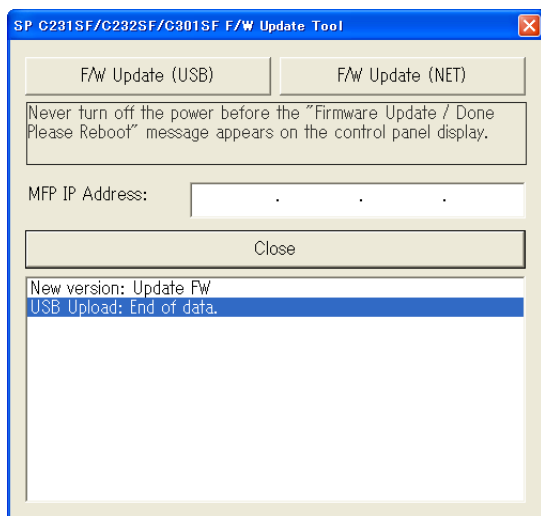
8. При использовании подключения USB щелкните [F/W Update (USB)]. При использовании сетевого подключения введите IP-адрес аппарата в поле [MFP IP Address], затем щелкните [F/W Update (NET)].

Если вы используете компьютер, работающий под управлением Mac OS X, откроется показанное ниже окно подтверждения. Щелкните [OK].



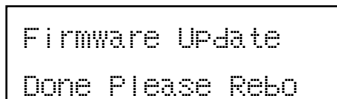
Когда начнется обновление, аппарат подаст звуковой сигнал.

Если в окне утилиты обновления появится сообщение "New version: Update FW", перейдите к шагу 9.



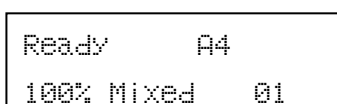
Если в окне утилиты обновления появится сообщение "Old version: Update bootloader", выполните описанные ниже шаги А и В.

- А.** Подождите, пока аппарат снова подаст звуковой сигнал, и на дисплее панели управления появится сообщение "Firmware Update Done Please Reboot". Затем отключите электропитание и включите его снова.



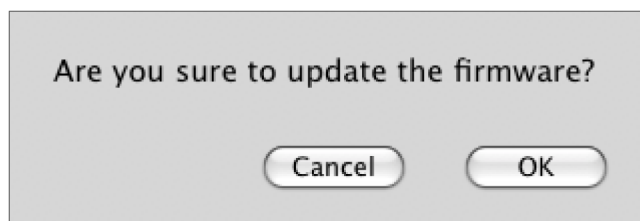
Firmware UPdate
Done Please Rebo

- В.** Подождите, пока на дисплее панели управления откроется исходный экран, и затем щелкните [F/W Update (USB)] или [F/W Update (NET)].



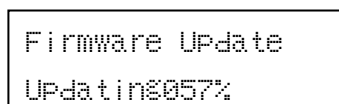
Ready A4
100% Mixed 01

Если вы используете компьютер, работающий под управлением Mac OS X, откроется показанное ниже окно подтверждения. Щелкните [OK].



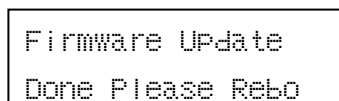
Когда начнется обновление, аппарат подаст звуковой сигнал.

- 9.** Следите за сообщениями и процентным индикатором обновления на дисплее панели управления.



Firmware UPdate
UPdating 57%

- 10.** Подождите, пока аппарат подаст один звуковой сигнал, и на дисплее панели управления появится сообщение "Firmware Update Done Please Reboot".

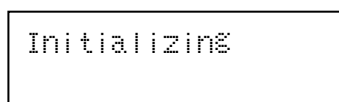


Firmware UPdate
Done Please Rebo

Щелкните [Close], чтобы закрыть утилиту обновления.

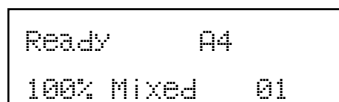
- 11.** Отключите электропитание и затем включите его снова.

После включения питания на дисплее панели управления появится сообщение "Initializing".



Initializing

12. Подождите, пока на дисплее панели управления откроется исходный экран.



Если исходный экран не появляется в течение более одной минуты, обновление не завершено.

В этом случае см. стр.10 "Если после обновления прошивки не отображается исходный экран".

13. Повторите шаги с 3 по 5, чтобы распечатать страницу конфигурации снова.

Запишите версию новой прошивки (отображаемую на странице конфигурации под заголовком "Firmware Version").

14. Подключите кабели так, как они были подключены до обновления.

Примечание

- Кроме распечатывания страницы конфигурации, вы можете проверить версию прошивки аппарата, установив доступ к аппарату через web-обозреватель. Более подробные сведения приведены в разделе "Проверка информации о системе" в *Руководстве пользователя*.
- При некоторых конфигурациях после обновления прошивки аппарат может запуститься в режиме факса.
- Если установки аппарата вернулись к заводским значениям по умолчанию, то после включения аппарата на дисплее панели управления откроется меню Первоначальная настройка. Более подробные сведения приведены в разделе "Первоначальная настройка" в *Руководстве пользователя*. Вы можете восстановить настройки аппарата из файлов резервного копирования, которые вы создали с помощью web-обозревателя. См. "Восстановление настроек аппарата с помощью резервной копии" в *Руководстве пользователя*.

Обновление прошивки PDL

Чтобы обновить прошивку PDL, воспользуйтесь приведенным ниже описанием процедуры.

Обязательно распечатайте страницу конфигурации перед обновлением и после него. Сравнение страниц конфигурации до обновления и после него даст вам возможность проверить, было ли обновление успешным или нет.

Тщательно следуйте инструкциям.

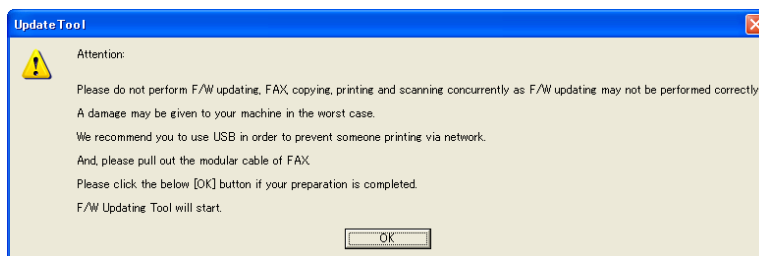
ОСТОРОЖНО

- В процессе обновления не выполняйте никаких операций с использованием панели управления аппарата вроде передачи факса, печати или сканирования TWAIN.
- Обновление может потребовать некоторого времени до завершения. Во время обновления не выключайте электропитание. Отключайте электропитание только тогда, когда аппарат подаст звуковой сигнал, и на дисплее панели управления появится сообщение "PDL F/W update Completed" .

- Ни в коем случае не отсоединяйте кабель, который вы используете для обновления прошивки, в процессе обновления.

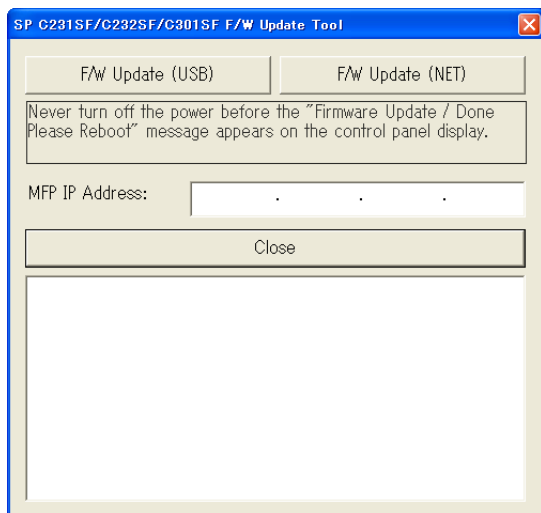
Важно

- При использовании компьютера, работающего под управлением операционной системы Windows, у вас должна быть учетная запись, в которой разрешена работа с Manage Printers. Чтобы получить такое разрешение, войдите в систему как член группы Administrators или Power Users.
 - Экраны, приведенные далее в качестве примеров описании процедуры, относятся к Windows XP, если не указано иное.
1. Соедините аппарат и свой компьютер кабелем, который вы будете использовать для обновления, и отключите от аппарата все прочие кабели.
 2. Включите аппарат.
 3. Нажмите на панели управления аппарата клавишу [Инструменты пользователя].
 4. С помощью клавиш [▲][▼] выберите [PDL Settings] и затем нажмите клавишу [OK].
 5. С помощью клавиш [▲][▼] выберите [List Print] и затем нажмите клавишу [OK].
 6. С помощью клавиш [▲][▼] выберите [Configuration Page] и затем нажмите клавишу [OK].
- Распечатывается страница конфигурации. Запишите версию текущей прошивки (отображаемую на странице конфигурации под заголовком "Firmware Version").
7. Дважды щелкните по значку [UpdateTool.exe] (Windows) или [Firmware Update Tool] (Mac OS X), чтобы запустить утилиту обновления прошивки.
- Откроется диалоговое окно с предупреждением.



8. Внимательно прочтите предупреждение и затем щелкните [OK].

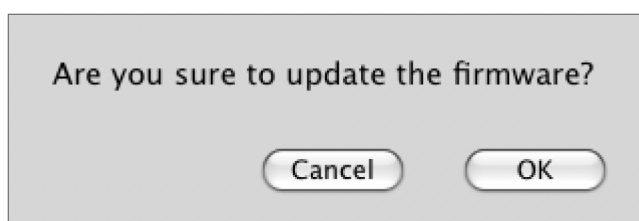
Откроется утилита обновления прошивки.



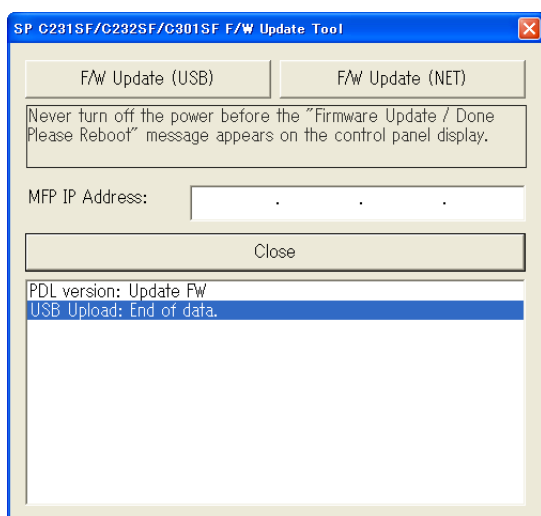
Не закрывайте утилиту обновления, пока вы не получите инструкцию сделать это.

9. При использовании подключения USB щелкните [F/W Update (USB)]. При использовании сетевого подключения введите IP-адрес аппарата в поле [MFP IP Address], затем щелкните [F/W Update (NET)].

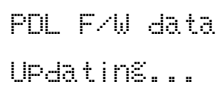
Если вы используете компьютер, работающий под управлением Mac OS X, откроется показанное ниже окно подтверждения. Щелкните [OK].



Когда начнется обновление, аппарат подаст звуковой сигнал.

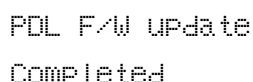


- 10. Следите за сообщениями и текущим состоянием процесса обновления на дисплее панели управления.**



PDL F/W data
Updating...

- 11. Подождите, пока аппарат снова подаст звуковой сигнал, и на дисплее панели управления появится сообщение "PDL F/W update Completed".**



PDL F/W update
Completed

Щелкните [Close], чтобы закрыть утилиту обновления.

- 12. Отключите электропитание и затем включите его снова.**

После включения питания на дисплее панели управления появится сообщение "Initializing".



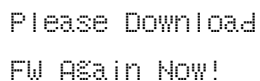
Initializing

- 13. Подождите, пока на дисплее панели управления откроется исходный экран.**



Ready A4
100% Mixed 01

Если на дисплее панели управления появится показанный ниже экран, это значит, что завершению обновления помешал сбой электропитания и т.п.



Please Download
FW Again Now!

В этом случае вернитесь на шаг 7 и выполните обновление прошивки PDL снова.

- 14. Повторите шаги с 3 по 6, чтобы распечатать страницу конфигурации снова.**

Запишите версию новой прошивки (отображаемую на странице конфигурации под заголовком "Firmware Version").

- 15. Подключите кабели так, как они были подключены до обновления.**

Примечание

- Кроме распечатывания страницы конфигурации, вы можете проверить версию прошивки аппарата, установив доступ к аппарату через обозреватель web. Более подробные сведения приведены в разделе "Проверка информации о системе" в *Руководстве пользователя*.
- При некоторых конфигурациях после обновления прошивки аппарат может запуститься в режиме факса.

Устранение неполадок

В этом разделе описаны решения проблем, чаще всего возникающих при обновлении.

Если после обновления прошивки не отображается исходный экран

Если после обновления прошивки не открывается исходный экран, и на дисплее панели управления более минуты отображается показанное ниже сообщение, завершению обновления прошивки помешал сбой питания и т.п.



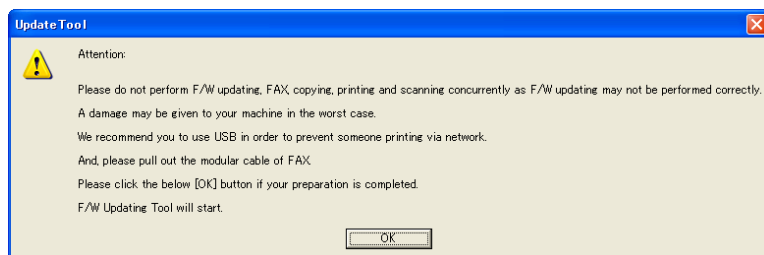
Initializing

В этом случае снова внимательно прочтите на стр.1 "Прежде чем обновлять прошивку" и затем с помощью описанной ниже процедуры выполните восстановление после сбоя и завершите обновление.

Важно

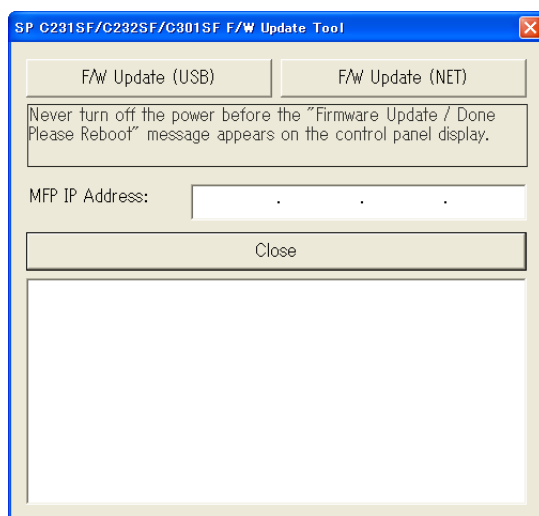
- Для восстановления после неудачного обновления необходимо подключить аппарат к компьютеру через USB.
 - При использовании компьютера, работающего под управлением операционной системы Windows у вас должна быть учетная запись, в которой разрешена работа с Manage Printers. Чтобы получить такое разрешение, войдите в систему как член группы Administrators или Power Users.
 - Экраны, приведенные далее в качестве примеров описании процедуры, относятся к Windows XP, если не указано иное.
1. Если вы выполняли обновление через сетевое подключение, отсоедините сетевой кабель и затем подключите аппарат к вашему компьютеру с помощью кабеля USB.
 2. Когда на дисплее передней панели появится надпись "Initializing", дважды щелкните по значку [UpdateTool.exe] (Windows) или [Firmware Update Tool] (Mac OS X), чтобы запустить утилиту обновления прошивки.

Откроется диалоговое окно с предупреждением.



3. Внимательно прочтите предупреждение и затем щелкните [OK].

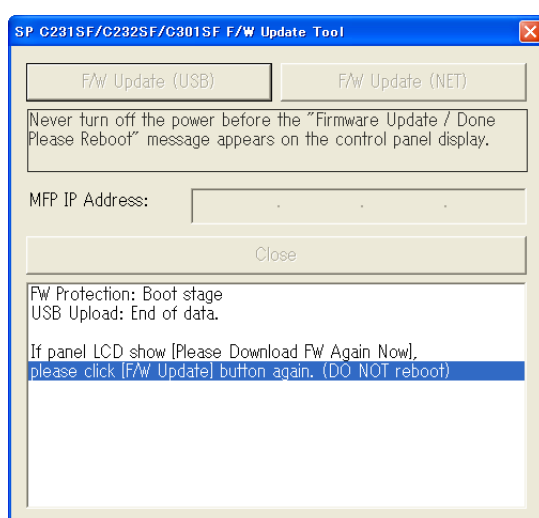
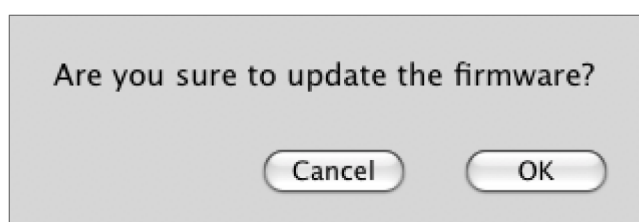
Утилита обновления прошивки откроется.



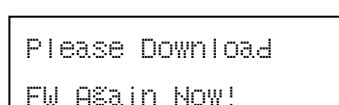
Не закрывайте утилиту обновления, пока вы не получите инструкцию сделать это.

4. Щелкните [F/W Update (USB)].

Если вы используете компьютер, работающий под управлением Mac OS X, откроется показанное ниже окно подтверждения. Щелкните [OK].



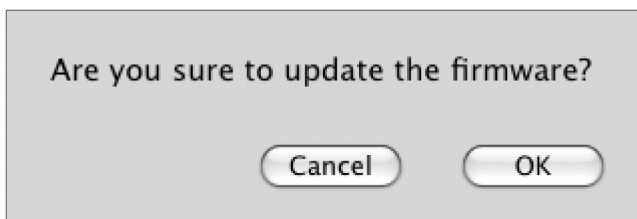
5. Подождите, пока на дисплее панели управления появится сообщение "Please Download FW Again Now!"



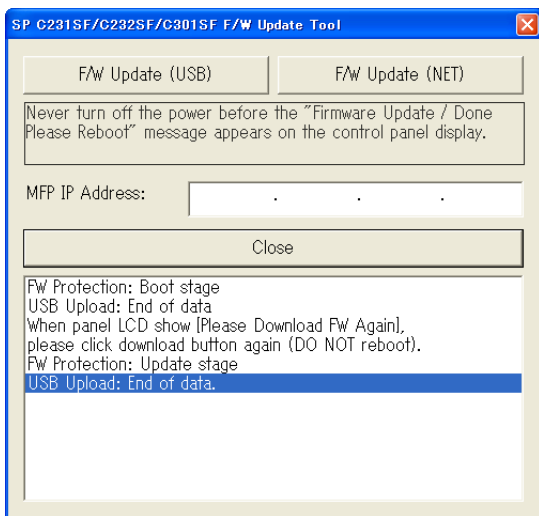
Обязательно оставьте электропитание аппарата включенным.

6. Щелкните [F/W Update (USB)] снова.

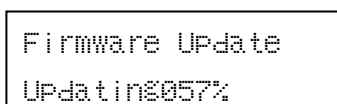
Если вы используете компьютер, работающий под управлением Mac OS X, откроется показанное ниже окно подтверждения. Щелкните [OK].



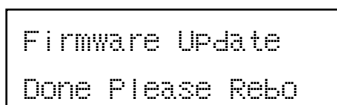
Когда начнется обновление, аппарат подаст звуковой сигнал.



7. Следите за сообщениями и процентным индикатором обновления на дисплее панели управления.



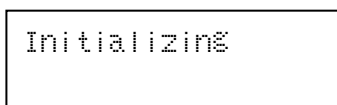
8. Подождите, пока аппарат снова подаст звуковой сигнал, и на дисплее панели управления появится сообщение "Firmware Update Done Please Reboot".



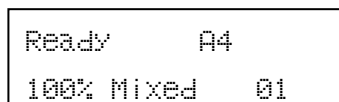
Щелкните [Close], чтобы закрыть утилиту обновления.

9. Отключите электропитание и затем включите его снова.

После включения питания на дисплее панели управления появится сообщение "Initializing".



10. Подождите, пока на дисплее панели управления откроется исходный экран.



11. Нажмите на панели управления аппарата клавишу [Инструменты пользователя].

12. С помощью клавиш [▲][▼] выберите [Reports Print] и затем нажмите клавишу [OK].

13. С помощью клавиш [▲][▼] выберите [Configuration Page] и затем нажмите клавишу [OK].

Запишите версию новой прошивки (отображаемую на странице конфигурации под заголовком "Firmware Version").

14. Подключите кабели так, как они были подключены до обновления.

Примечание

- Кроме распечатывания страницы конфигурации, вы можете проверить версию прошивки аппарата, установив доступ к аппарату через обозреватель web. Более подробные сведения приведены в разделе "Проверка информации о системе" в *Руководстве пользователя*.
- При некоторых конфигурациях после обновления прошивки аппарат может запуститься в режиме факса.
- Если установки аппарата вернулись к заводским значениям по умолчанию, то после включения аппарата на дисплее панели управления откроется меню Первоначальная настройка. Более подробные сведения приведены в разделе "Первоначальная настройка" в *Руководстве пользователя*. Вы можете восстановить настройки аппарата из файлов резервного копирования, которые вы создали с помощью web-обозревателя. См. "Восстановление настроек аппарата с помощью резервной копии" в *Руководстве пользователя*.

Сообщения утилиты обновления прошивки

В таблице ниже приведен список сообщений утилиты обновления прошивки, которые могут отображаться в процессе обновления прошивки, и описаны возможные причины вывода этих сообщений, а также действия, которые следует предпринять при их появлении.

(Сообщения перечислены в алфавитном порядке.)

Сообщение	Причины	Решения
Can't open ROM file. Please check ROM file.	Файл прошивки (*.brn/*.dwn) или файл установок (*.ini) не сохранен в той же папке, что и утилита обновления. (Учтите, что этот файл существует только в случае, если вы работаете на компьютере под управлением ОС Windows.)	Убедитесь в том, что файл прошивки (*.brn/*.dwn) и файл установок (*.ini) сохранены в той же папке, что и утилита обновления. Также убедитесь в том, что файл установок не был изменен.
	Путь к папке утилиты обновления слишком длинный.	Проверьте, не слишком ли длинный путь к папке, содержащей утилиту обновления. Для удобства сохраните утилиту обновления в подпапке, расположенной непосредственно на диске C: компьютера .
Can't open Bootloader file. Please check Bootloader file.	Файл загрузчика "*.brn" сохраняется в той же самой папке, что и утилита обновления.	Убедитесь в том, что файл загрузчика "*.brn" сохранен в той же самой папке, что и утилита обновления.
	Путь к папке утилиты обновления слишком длинный.	Проверьте, не слишком ли длинный путь к папке, содержащей утилиту обновления. Для удобства сохраните утилиту обновления в подпапке, расположенной непосредственно на диске C: компьютера .
Connecting...	Ваш компьютер выполняет поиск аппарата в сети.	Подождите немного, пока аппарат не будет найден.
FW Update Done. *** Please reboot the Machine.***	По окончании процесса обновления оператор щелкнул по клавише [F/W Update (USB)] или [F/W Update (NET)].	Обновление успешно закончено. Перезагрузите аппарат для завершения обновления.

Сообщение	Причины	Решения
Machine is busy.	Уже в процессе обновления оператор щелкнул по клавише [F/W Update (USB)] или [F/W Update (NET)].	Если щелкнуть по клавише [F/W Update (USB)] или [F/W Update (NET)] в процессе выполнения обновления, это не повлияет на уже выполняемый процесс обновления. Не обращая внимание на это сообщение, завершите процесс обновления, описанный в этом руководстве.
	Осуществлена попытка управления аппаратом с панели управления.	Отмените операцию, выполняемую с панели управления. Переведите аппарат в режим ожидания и затем выполните обновление снова.
Machine is not PDL Model.	Вы попытались обновить прошивку PDL, но используемый вами аппарат не является моделью SP C231SF.	Прошивка PDL предназначена только для модели SP C232SF. Проверьте модель вашего аппарата.
Machine is not ready.	Кабель USB не подключен.	Убедитесь в том, что кабель USB надежно подключен как к аппарату, так и компьютеру. Если это сообщение появляется снова, попробуйте воспользоваться другим кабелем USB.
	На вашем компьютере не установлен драйвер принтера USB.	Установите на ваш компьютер драйвер принтера USB.
	Аппарат отключен или произошла ошибка.	Отключите питание, включите его опять и выполните обновление снова. Если это сообщение появляется после включения питания снова, обратитесь к разделу "Ошибки и сообщения на экране" в <i>Руководстве пользователя</i> .
	Для аппарата или вашего компьютера задан неправильный IP-адрес.	Проверьте правильность обоих IP-адресов.
	Аппарат не подключен к сети должным образом.	Проверьте, правильно ли аппарат подключен к сети.

Сообщение	Причины	Решения
Net Upload : End of data	Прошивка успешно передана в аппарат.	Чтобы завершить обновление, следуйте инструкциям в этом руководстве.
Net Upload : FAIL	Сетевой кабель был отсоединен немедленно после того, как оператор щелкнул по клавише [F/W Update (NET)].	Надежно подсоедините сетевой кабель и попробуйте снова.
USB Upload : End of data	Прошивка успешно передана в аппарат.	Чтобы завершить обновление, следуйте инструкциям в этом руководстве.
USB Upload : FAIL	Кабель USB был отсоединен немедленно после того, как оператор щелкнул по клавише [F/W Update (USB)].	Надежно подсоедините кабель USB и попробуйте снова.
Wrong Model.	Аппарат, для которого вы попытались обновить прошивку, не является моделью SP C231SF или SP C232SF.	Пакет прошивки, который вы загрузили с нашего web-сайта, можно использовать только для модели SP C231SF или SP C232SF и нельзя использовать для каких-либо иных моделей. Проверьте модель вашего аппарата.

Сообщения на дисплее панели управления

В таблице ниже приведен список сообщений на дисплее панели управления, которые могут отображаться в случае ошибки процессе обновления прошивки, и описаны возможные причины вывода этих сообщений, а также действия, которые следует предпринять при их появлении.

(Сообщения перечислены в алфавитном порядке.)

Сообщение	Причины	Решения
Initializing	Если это сообщение отображается на дисплее панели управления более одной минуты после обновления прошивки, это значит, что завершению обновления помешал сбой электропитания и т.п.	См. стр.10, "Если после обновления прошивки не отображается исходный экран", и воспользуйтесь описанной здесь процедурой для восстановления после сбоя электропитания и завершения обновления. Если это сообщение отображается снова, и обновление не удалось, обратитесь к вашему торговому или техническому представителю.
Please Reboot System	Если это сообщение отображается на панели управления после того, как вы включили питание после обновления прошивки, это значит, что завершению обновления помешал сбой электропитания и т.п.	Отключите электропитание и затем включите его снова. Если сообщение отображается снова, обратитесь к вашему торговому или техническому представителю.

Товарные знаки

Microsoft[®], Windows[®] и Windows Vista[®] являются либо зарегистрированными торговыми марками, либо торговыми марками Microsoft Corporation в США и/или других странах.

Mac OS является торговой маркой Apple Inc., зарегистрированной в США и других странах.

Другие наименования изделий используются здесь только в целях идентификации и могут быть торговыми марками соответствующих компаний. Мы не претендуем ни на какие права, относящиеся к этим торговым маркам.

Собственные наименования операционных систем Windows перечислены далее:

Наименования продуктов семейства Windows 2000:

- Microsoft[®] Windows[®] 2000 Professional
- Microsoft[®] Windows[®] 2000 Server
- Microsoft[®] Windows[®] 2000 Advanced Server

Наименования продуктов семейства Windows XP:

- Microsoft[®] Windows[®] XP Professional
- Microsoft[®] Windows[®] XP Home Edition

Наименования продуктов семейства Windows Vista:

- Microsoft[®] Windows Vista[®] Ultimate
- Microsoft[®] Windows Vista[®] Business
- Microsoft[®] Windows Vista[®] Home Premium
- Microsoft[®] Windows Vista[®] Home Basic
- Microsoft[®] Windows Vista[®] Enterprise