

## **Guida aggiornamento del firmware**

Questo manuale spiega come aggiornare il Controller firmware dell'apparecchio e il PDL firmware. È possibile scaricare questi aggiornamenti dal nostro sito Web.

### **◆ Pacchetto firmware**

Il pacchetto firmware scaricato dal nostro sito Web può essere utilizzato solo per il modello SP C231SF o SP C232SF e non per altri modelli. Assicurarsi di verificare il modello dell'apparecchio.

### **◆ Declinazione di responsabilità**

Il fornitore non potrà essere ritenuto responsabile da parte dell'utenza per alcun danno conseguente, accidentale o indiretto (compresi, tra gli altri, i danni per la perdita di guadagno, interruzione del lavoro o perdita di informazioni aziendali e simili) causato dal malfunzionamento di questo software o dalla perdita di documenti o dati, né per alcun danno proveniente dall'uso di questo software, se il fornitore è stato avvisato circa la possibilità di tali danni.

---

## **Prima di aggiornare il firmware**

---

Controllare il proprio ambiente operativo prima di iniziare l'aggiornamento.

### **◆ Sistema operativo del computer in uso**

Il computer in uso deve essere dotato di uno dei seguenti sistemi operativi: Windows 2000/XP (32/64 bit)/Vista (32/64 bit) oppure Mac OS 10.2.8 o superiore.

### **◆ Copia di backup delle impostazioni dell'apparecchio**

In seguito all'aggiornamento del firmware, si potrebbero ripristinare le impostazioni predefinite dell'apparecchio.

Prima di ricollegare l'apparecchio per l'aggiornamento, si consiglia di eseguire una copia di backup delle impostazioni dell'apparecchio, accedendovi attraverso un browser Web da un computer collegato in rete. Per ulteriori informazioni, vedere "Configurazione delle impostazioni amministratore", *Guida per l'utente*.

Inoltre, è possibile stampare liste di scansioni e destinazioni di fax usando un browser Web o il pannello di controllo dell'apparecchio. Per ulteriori dettagli, vedere "Stampa rapporti" o "Stampa di rapporti" *Guida per l'utente*.

### **◆ Collegamento**

Collegare il computer all'apparecchio tramite una rete o direttamente tramite USB.

### **Attenzione**

- Si consiglia di aggiornare il firmware tramite USB. Se si aggiorna il firmware tramite la rete, l'apparecchio potrebbe ricevere dati sulla rete, ad esempio un processo di stampa durante gli aggiornamenti, che possono risentirne negativamente.
- Se si sta effettuando l'aggiornamento del firmware tramite USB, il driver per stampante per il collegamento USB deve essere installato prima sul computer. Tuttavia, se si sta effettuando l'aggiornamento in rete, non è necessario alcun driver per stampante.
- Assicurarsi che il computer e l'apparecchio siano collegati correttamente con un cavo (USB o di rete) da utilizzare per gli aggiornamenti.
- Scollegare dall'apparecchio gli altri cavi non necessari per l'aggiornamento del firmware, ad esempio il cavo telefonico.
- Assicurarsi che il computer in uso non acceda alla modalità standby o ibernazione durante l'aggiornamento. Quanto segue è un esempio della procedura di configurazione di quest'impostazione basata su Windows XP:
  1. Sul menu **[Start]**, fare clic su **[Pannello di controllo]**.
  2. Fare clic su **[Prestazioni e manutenzione]**.
  3. Fare clic su **[Opzioni risparmio energia]**.
  4. Sulla scheda **[Combinazioni risparmio energia]**, selezionare **[Mai]** per **[Standby:]** e **[Sospensione:]**.

---

## **Aggiornamento del Controller firmware**

---

Effettuare la seguente procedura per aggiornare il Controller firmware. Assicurarsi di stampare la pagina di configurazione prima e dopo l'aggiornamento. Confrontando le pagine di configurazione prima e dopo l'aggiornamento si può verificare se il firmware è stato aggiornato correttamente.

Seguire attentamente la procedura, che potrebbe variare in base alla versione del firmware attualmente installata.

### **ATTENZIONE**

- **Non mettere in funzione l'apparecchio dal pannello di controllo e non eseguire la trasmissione di fax, la stampa o la scansione TWAIN durante l'aggiornamento.**
- **L'aggiornamento potrebbe impiegare un po' di tempo per giungere al termine. Non spegnere l'apparecchio durante l'aggiornamento. Spegnere l'apparecchio solo quando si attiva il segnale acustico e viene visualizzato "Aggiornamento Firmware Effettuato, riavviare" sul display del pannello di controllo.**
- **Non scollegare il cavo in uso durante l'aggiornamento.**

## **Importante**

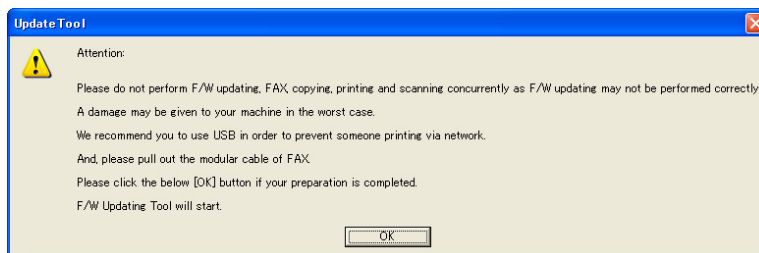
- Quando si utilizza un computer con sistema operativo Windows, è necessario accedervi con un account con diritti Gestione stampanti. Accedere al sistema operativo come Amministratore o come membro del gruppo Power Users per ottenere tali diritti.
- Le schermate che appaiono nella seguente procedura sono esempi basati su Windows XP, se non indicato diversamente.

1. Collegare l'apparecchio e il computer con un cavo da utilizzare per l'aggiornamento e scollegare tutti gli altri cavi dall'apparecchio.
2. Accendere l'apparecchio.
3. Premere il tasto **[Strumenti utente]** sul pannello di controllo dell'apparecchio.
4. Premere i tasti **[▲][▼]** per selezionare **[Stampa rapporti]**, quindi premere il tasto **[OK]**.
5. Premere i tasti **[▲][▼]** per selezionare **[Pagina di configurazione]**, quindi premere il tasto **[OK]**.

Viene stampata la pagina di configurazione. Annotare la versione attuale del firmware (che appare su "Versione firmware" nella pagina di configurazione).

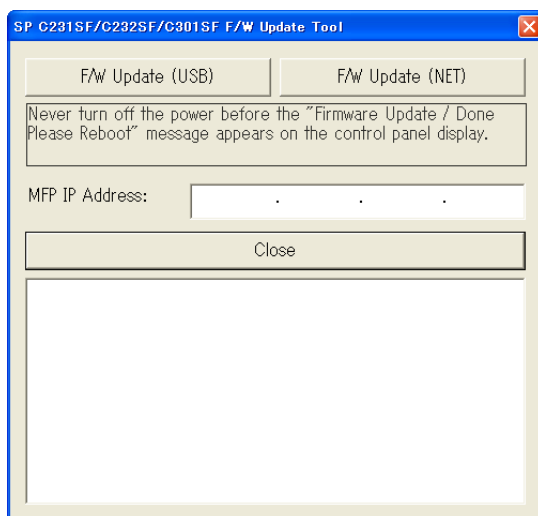
6. Fare doppio clic sull'icona **[UpdateTool.exe]** (Windows) o **[Firmware Update Tool]** (Mac OS X) per eseguire lo strumento di aggiornamento del firmware.

Viene visualizzata una finestra di dialogo con dichiarazioni cautelative.



7. Leggere attentamente le dichiarazioni cautelative, quindi fare clic su **[OK]**.

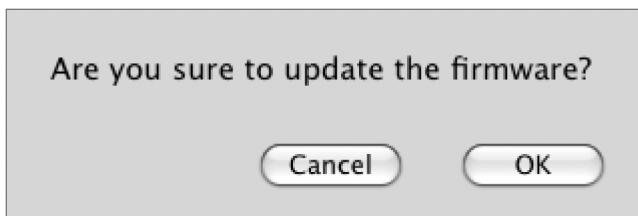
Si apre lo strumento di aggiornamento del firmware.



Non chiudere lo strumento di aggiornamento del firmware a meno che non sia espressamente indicato.

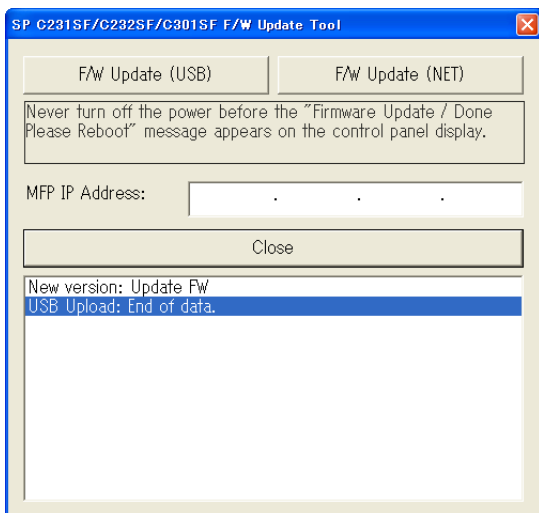
8. Per un collegamento via USB, fare clic su **[F/W Update (USB)]**. Per una connessione in rete, inserire l'indirizzo IP dell'apparecchio in **[MFP IP Address]**, quindi fare clic su **[F/W Update (NET)]**.

Se si utilizza un computer con sistema operativo Mac OS X, viene visualizzata la seguente schermata di conferma. Fare clic su **[OK]**.



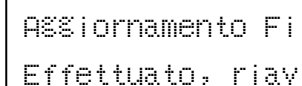
Quando si avvia l'aggiornamento, l'apparecchio emette un segnale acustico.

Se nella finestra dello strumento di aggiornamento appare "New version: Update FW" passare al passo n.9.

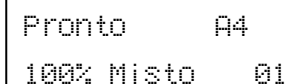


Se nelle finestre dello strumento di aggiornamento appare "Old version: Update bootloader", effettuare i passi A e B descritti di seguito.

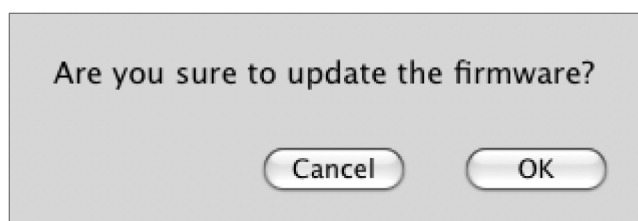
- A.** Attendere che l'apparecchio emetta un nuovo segnale acustico e che sul display del pannello di controllo venga visualizzato "Aggiornamento Firmware Effettuato, riavviare". Quindi, spegnere e riaccendere l'apparecchio.

A rectangular LCD display with a black background and white text. The text is arranged in two lines: "Aggiornamento Fi" on the first line and "Effettuato, riav" on the second line.

- B.** Attendere che la schermata iniziale appaia sul display del pannello di controllo, quindi fare di nuovo clic su **[F/W Update (USB)]** o **[F/W Update (NET)]**.

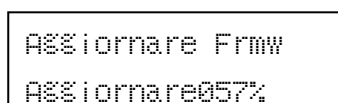
A rectangular LCD display with a black background and white text. The text is arranged in two lines: "Pronto A4" on the first line and "100% Misto 01" on the second line.

Se si utilizza un computer con sistema operativo Mac OS X, viene visualizzata la seguente schermata di conferma. Fare clic su [OK].

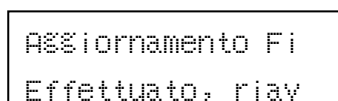


Quando si avvia l'aggiornamento, l'apparecchio emette un segnale acustico.

- 9. Controllare i messaggi e la percentuale attuale di completamento dell'aggiornamento sul display del pannello di controllo.**



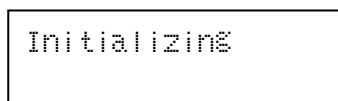
- 10. Attendere che l'apparecchio emetta un segnale acustico e che sul display del pannello di controllo venga visualizzato "Aggiornamento Firmware Effettuato, riavviare".**



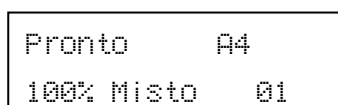
Fare clic su [Close] per chiudere lo strumento di aggiornamento.

- 11. Spegner e riaccendere l'apparecchio.**

Dopo aver riacceso l'apparecchio, sul display del pannello di controllo viene visualizzato "Initializing".



- 12. Attendere che sul display del pannello di controllo appaia la schermata iniziale.**



Qualora dopo aver atteso più di un minuto non appaia la schermata iniziale, l'aggiornamento non è stato completato. In questo caso, vedere pag.9 "Se la schermata iniziale non riappare dopo aver effettuato l'aggiornamento".

- 13. Ripetere le operazioni dal passo 3 al 5 per stampare nuovamente la pagina di configurazione.**

Annotare la nuova versione del firmware (che appare su "Versione firmware" nella pagina di configurazione).

- 14. Ricollegare i cavi nella posizione in cui si trovavano prima dell'aggiornamento.**

### **Nota**

- Oltre che sulla stampa della pagina di configurazione, è possibile controllare la versione del firmware dell'apparecchio accendendovi attraverso un browser Web. Per ulteriori informazioni, vedere "Controllo delle informazioni di sistema", *Guida per l'utente*.
- In base alla sua configurazione, l'apparecchio potrebbe avviarsi in modalità fax dopo l'aggiornamento del firmware.
- Se si sono ripristinate le impostazioni predefinite dell'apparecchio, sul display del pannello di controllo viene visualizzato il menu Configurazione iniziale all'accensione dell'apparecchio. Per ulteriori informazioni, vedere "Configurazione iniziale", *Guida per l'utente*. È possibile ripristinare le impostazioni dell'apparecchio dai file di backup creati utilizzando un browser Web. Vedere "Ripristino delle impostazioni della macchina da un file di backup", *Guida per l'utente*.

---

## **Aggiornare il PDL firmware**

---

Effettuare la seguente procedura per aggiornare il PDL firmware. Assicurarsi di stampare la pagina di configurazione prima e dopo l'aggiornamento. Confrontando le pagine di configurazione prima e dopo l'aggiornamento si può verificare se il firmware è stato aggiornato correttamente.

Seguire la procedura attentamente.

### **ATTENZIONE**

- **Non mettere in funzione l'apparecchio dal pannello di controllo e non eseguire la trasmissione di fax, la stampa o la scansione TWAIN durante l'aggiornamento.**
- **L'aggiornamento potrebbe impiegare un po' di tempo per giungere al termine. Non spegnere l'apparecchio durante l'aggiornamento. Spegnere l'apparecchio solo quando si attiva il segnale acustico e viene visualizzato "Aggiornamento FW PDL Completato" sul display del pannello di controllo.**
- **Non scollegare il cavo in uso durante l'aggiornamento.**

### **Importante**

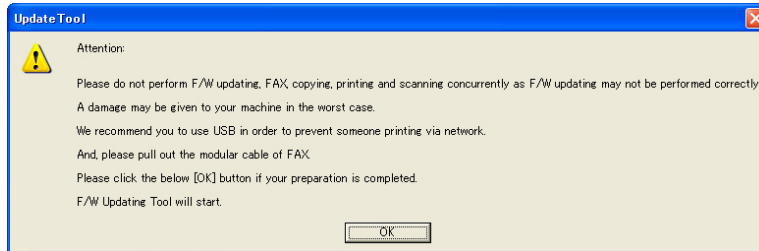
- Quando si utilizza un computer con sistema operativo Windows, è necessario accedervi con un account con diritti Gestione stampanti. Accedere al sistema operativo come Amministratore o come membro del gruppo Power Users per ottenere tali diritti.
  - Le schermate che appaiono nella seguente procedura sono esempi basati su Windows XP, se non indicato diversamente.
1. **Collegare l'apparecchio e il computer con un cavo da utilizzare per l'aggiornamento e scollegare tutti gli altri cavi dall'apparecchio.**
  2. **Accendere l'apparecchio.**
  3. **Premere il tasto [Strumenti utente] sul pannello di controllo dell'apparecchio.**
  4. **Premere i tasti [▲][▼] per selezionare [Impost. PDL], quindi premere il tasto [OK].**

5. Premere i tasti [▲][▼] per selezionare [Stampa lista], quindi premere il tasto [OK].
6. Premere i tasti [▲][▼] per selezionare [Pagina di configurazione], quindi premere il tasto [OK].

Viene stampata la pagina di configurazione. Annotare la versione attuale del firmware (che appare su "Versione firmware" nella pagina di configurazione).

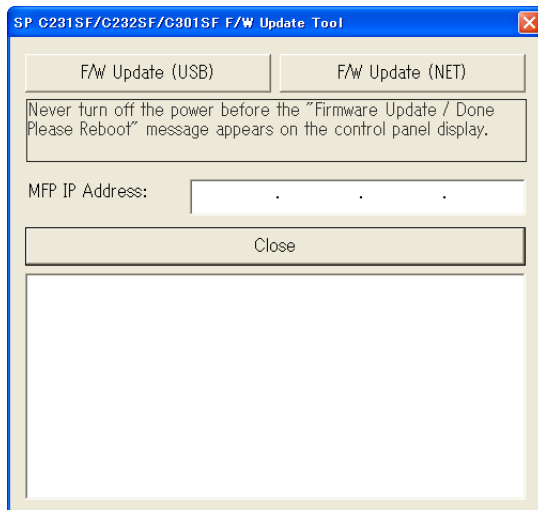
7. Fare doppio clic sull'icona [UpdateTool.exe] (Windows) o [Firmware Update Tool] (Mac OS X) per eseguire lo strumento di aggiornamento del firmware.

Viene visualizzata una finestra di dialogo con dichiarazioni cautelative.



8. Leggere attentamente le dichiarazioni cautelative, quindi fare clic su [OK].

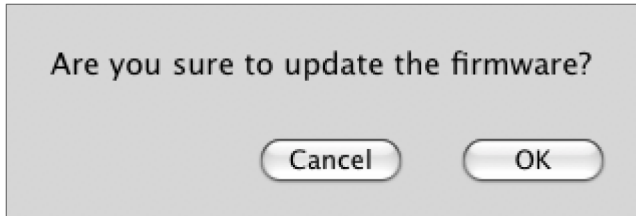
Si apre lo strumento di aggiornamento del firmware.



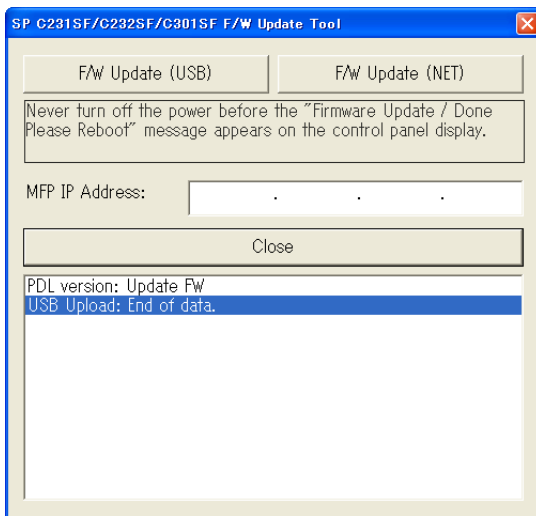
Non chiudere lo strumento di aggiornamento del firmware a meno che non sia espressamente indicato.

9. Per un collegamento via USB, fare clic su **[F/W Update (USB)]**. Per una connessione in rete, inserire l'indirizzo IP dell'apparecchio in **[MFP IP Address]**, quindi fare clic su **[F/W Update (NET)]**.

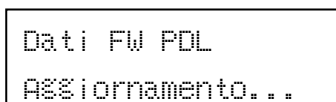
Se si utilizza un computer con sistema operativo Mac OS X, viene visualizzata la seguente schermata di conferma. Fare clic su **[OK]**.



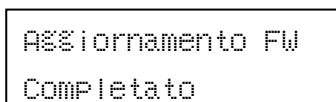
Quando si avvia l'aggiornamento, l'apparecchio emette un segnale acustico.



10. Controllare i messaggi e lo stato attuale dell'aggiornamento sul display del pannello di controllo.



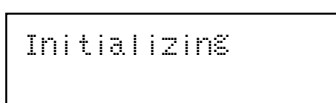
11. Attendere che l'apparecchio emetta un nuovo segnale acustico e che sul display del pannello di controllo venga visualizzato **"Aggiornamento FW PDL Completato"**.



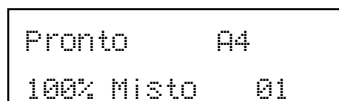
Fare clic su **[Close]** per chiudere lo strumento di aggiornamento.

12. Spegner e riaccendere l'apparecchio.

Dopo aver riacceso l'apparecchio, sul display del pannello di controllo viene visualizzato "Initializing".

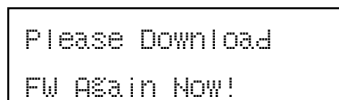


**13. Attendere che sul display del pannello di controllo appaia la schermata iniziale.**



Pronto A4  
100% Misto 01

Se sul display del pannello di controllo appare la seguente schermata, si è verificato un problema di alimentazione o altro che ha impedito il completamento dell'aggiornamento.



Please Download  
FW Again Now!

In tal caso, tornare al passo 7 ed effettuare un nuovo aggiornamento del firmware PDL.

**14. Ripetere le operazioni dal passo 3 al 6 per stampare nuovamente la pagina di configurazione.**

Annotare la nuova versione del firmware (che appare su "Versione firmware" nella pagina di configurazione).

**15. Ricollegare i cavi nella posizione in cui si trovavano prima dell'aggiornamento.**

**Nota**

- Oltre che sulla stampa della pagina di configurazione, è possibile controllare la versione del firmware dell'apparecchio accendendovi attraverso un software di navigazione web. Per ulteriori informazioni, vedere "Controllo delle informazioni di sistema", *Guida per l'utente*.
- In base alla sua configurazione, l'apparecchio potrebbe avviarsi in modalità fax dopo l'aggiornamento del firmware.

---

## Risoluzione problemi

---

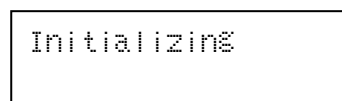
In questa sezione vengono fornite soluzioni ai problemi più comuni relativi all'aggiornamento.

---

### Se la schermata iniziale non riappare dopo aver effettuato l'aggiornamento

---

Se la schermata iniziale non riappare e il messaggio di seguito rimane sul display del pannello di controllo per oltre un minuto dopo l'aggiornamento del firmware, si è verificato un problema di alimentazione o altro che ha impedito il completamento dell'aggiornamento.



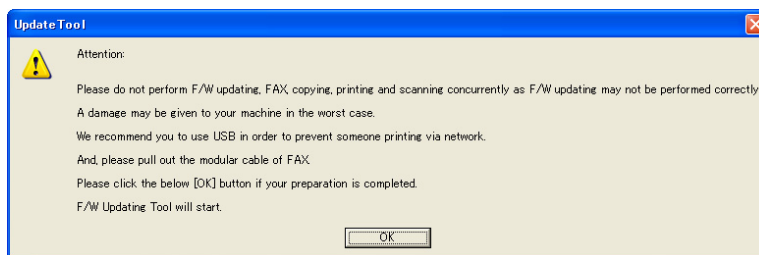
Initializin\$

In tal caso, leggere di nuovo con cura pag.1 "Prima di aggiornare il firmware", quindi effettuare la seguente procedura per ripristinare l'operazione dal momento in cui si è verificato l'errore e completare l'aggiornamento.

## **Importante**

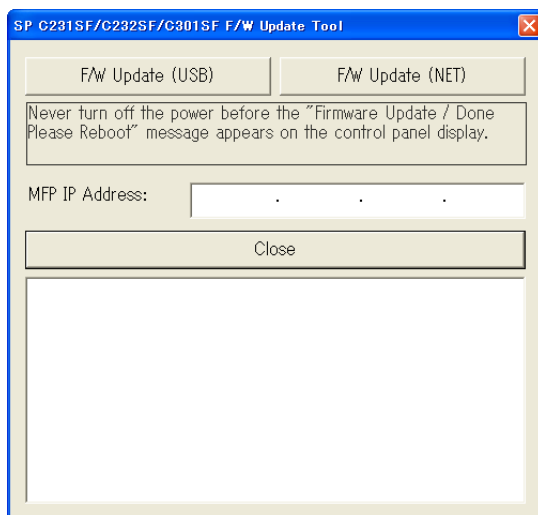
- Per ripristinare l'apparecchio dopo un aggiornamento non riuscito, è necessario collegarlo ad un computer tramite USB.
  - Quando si utilizza un computer con sistema operativo Windows, è necessario accedervi con un account con diritti Gestione stampanti. Accedere al sistema operativo come Amministratore o come membro del gruppo Power Users per ottenere tali diritti.
  - Le schermate che appaiono nella seguente procedura sono esempi basati su Windows XP, se non indicato diversamente.
1. **Se è effettuato l'aggiornamento attraverso una connessione di rete, scollegare il cavo di rete e collegare l'apparecchio al computer in uso tramite un cavo USB.**
  2. **Quando viene visualizzato "Initializing" sul display del pannello di controllo dell'apparecchio, fare doppio clic sull'icona [UpdateTool.exe] (Windows) o [Firmware Update Tool] (Mac OS X) per eseguire lo strumento di aggiornamento del firmware.**

Viene visualizzata una finestra di dialogo con dichiarazioni cautelative.



3. **Leggere attentamente le dichiarazioni cautelative, quindi fare clic su [OK].**

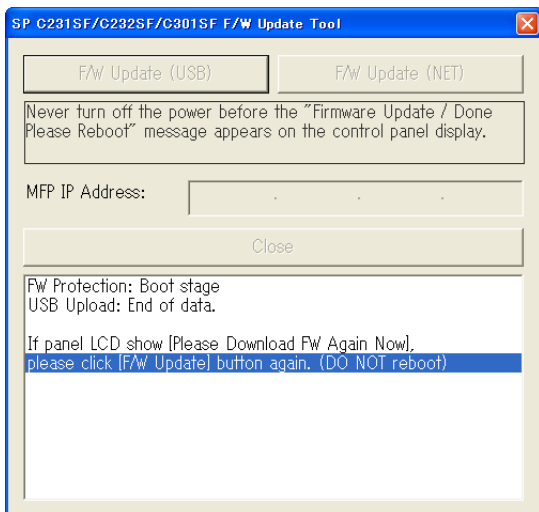
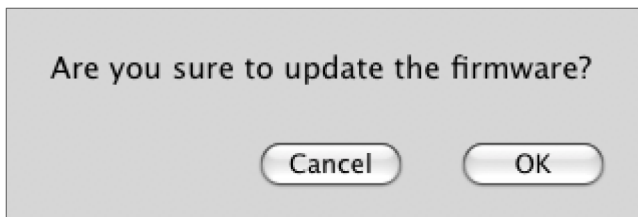
Si apre lo strumento di aggiornamento del firmware.



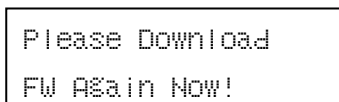
Non chiudere lo strumento di aggiornamento del firmware a meno che non sia espressamente indicato.

**4. Fare clic su [F/W Update (USB)].**

Se si utilizza un computer con sistema operativo Mac OS X, viene visualizzata la seguente schermata di conferma. Fare clic su [OK].



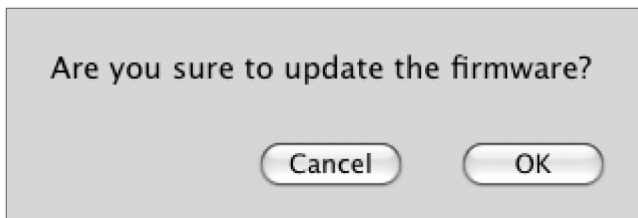
**5. Attendere che sul display del pannello di controllo venga visualizzato "Please Download FW Again Now!".**



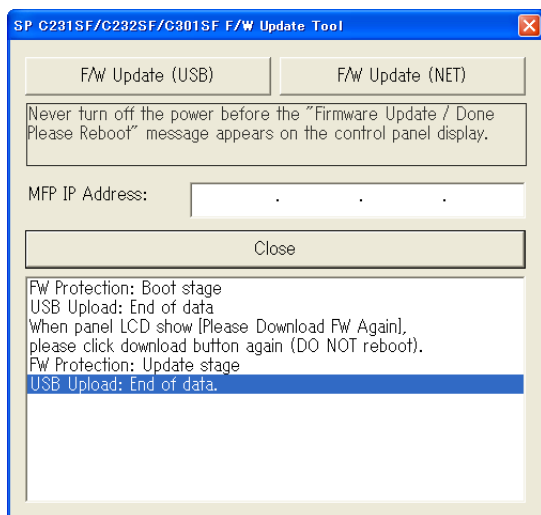
Assicurarsi di mantenere acceso l'apparecchio.

**6. Fare clic nuovamente su [F/W Update (USB)].**

Se si utilizza un computer con sistema operativo Mac OS X, viene visualizzata la seguente schermata di conferma. Fare clic su [OK].



Quando si avvia l'aggiornamento, l'apparecchio emette un segnale acustico.



7. **Controllare i messaggi e la percentuale attuale di completamento dell'aggiornamento sul display del pannello di controllo.**

```

Aggiornare Frmw
Aggiornare057%
  
```

8. **Attendere che l'apparecchio emetta un nuovo segnale acustico e che sul display del pannello di controllo venga visualizzato "Aggiornamento Firmware Effettuato, riavviare".**

```

Aggiornamento Fi
Effettuato, riav
  
```

Fare clic su [Close] per chiudere lo strumento di aggiornamento.

9. **Spegnere e riaccendere l'apparecchio.**

Dopo aver riacceso l'apparecchio, sul display del pannello di controllo viene visualizzato "Initializing".

```

Initializin$
  
```

10. **Attendere che sul display del pannello di controllo appaia la schermata iniziale.**

```

Pronto      A4
100% Misto  01
  
```

11. **Premere il tasto [Strumenti utente] sul pannello di controllo dell'apparecchio.**
12. **Premere i tasti [▲][▼] per selezionare [Stampa rapporti], quindi premere il tasto [OK].**
13. **Premere i tasti [▲][▼] per selezionare [Pagina di configurazione], quindi premere il tasto [OK].**

Annotare la nuova versione del firmware (che appare su "Versione firmware" nella pagina di configurazione).

14. **Ricollegare i cavi nella posizione in cui si trovavano prima dell'aggiornamento.**

## Nota

- Oltre che sulla stampa della pagina di configurazione, è possibile controllare la versione del firmware dell'apparecchio accendendovi attraverso un browser Web. Per ulteriori informazioni, vedere "Controllo delle informazioni di sistema", *Guida per l'utente*.
- In base alla sua configurazione, l'apparecchio potrebbe avviarsi in modalità fax dopo l'aggiornamento del firmware.
- Se si sono ripristinate le impostazioni predefinite dell'apparecchio, sul display del pannello di controllo viene visualizzato il menu Configurazione iniziale all'accensione dell'apparecchio. Per ulteriori informazioni, vedere "Configurazione iniziale", *Guida per l'utente*. È possibile ripristinare le impostazioni dell'apparecchio dai file di backup creati utilizzando un browser Web. Vedere "Ripristino delle impostazioni della macchina da un file di backup", *Guida per l'utente*.

## Messaggi dello strumento di aggiornamento del firmware

Nella seguente tabella sono elencati i messaggi dello strumento di aggiornamento del firmware visualizzati durante l'aggiornamento e sono fornite spiegazioni sulle possibili cause di tali messaggi e sulle azioni da compiere quando appaiono.

(I messaggi sono in ordine alfabetico.)

Messaggio	Cause	Soluzioni
Can't open ROM file. Please check ROM file.	Il file del firmware (*.brn/*.dwn) o il file di impostazione (*.ini) non sono salvati nella stessa cartella dello strumento di aggiornamento. (Il file di impostazione è presente solo se si utilizza un computer con sistema operativo Windows.)	Assicurarsi che il file del firmware (*.brn/*.dwn) e il file di impostazione (*.ini) siano salvati nella stessa cartella dello strumento di aggiornamento. Inoltre, assicurarsi di non aver modificato il file di impostazione.
	Il percorso verso la cartella di destinazione è troppo lungo.	Assicurarsi che il percorso verso lo strumento di aggiornamento non sia troppo lungo. Per comodità, salvare lo strumento di aggiornamento in una sottocartella direttamente sotto l'unità C: del computer in uso.
Can't open Bootloader file. Please check Bootloader file.	Il file bootloader "*.brn" non è salvato nella stessa cartella dello strumento di aggiornamento.	Assicurarsi che il file bootloader "*.brn" sia salvato nella stessa cartella dello strumento di aggiornamento.

Messaggio	Cause	Soluzioni
Can't open Bootloader file. Please check Bootloader file.	Il percorso verso la cartella di destinazione è troppo lungo.	Assicurarsi che il percorso verso lo strumento di aggiornamento non sia troppo lungo. Per comodità, salvare lo strumento di aggiornamento in una sottocartella direttamente sotto l'unità C: del computer in uso.
Connecting...	Il computer sta cercando l'apparecchio in rete.	Attendere qualche secondo finché l'apparecchio non viene trovato.
FW Update Done. *** Please reboot the Machine.***	Si è fatto clic sul pulsante [F/W Update (USB)] o [F/W Update (NET)] quando l'aggiornamento era già completato.	Aggiornamento già terminato. Riavviare l'apparecchio per completare l'aggiornamento.
Machine is busy.	Si è fatto clic sul pulsante [F/W Update (USB)] o [F/W Update (NET)] quando l'aggiornamento era già in corso.	Facendo clic sul pulsante [F/W Update (USB)] o [F/W Update (NET)] durante l'aggiornamento non si interferisce con il processo di aggiornamento in corso. Ignorare questo messaggio di errore e completare l'aggiornamento utilizzando la procedura illustrata in questo manuale.
	L'apparecchio ha ricevuto il comando di questa operazione dal pannello di controllo.	Annullare tutte le operazioni eseguite tramite il pannello di controllo. Portare l'apparecchio in modalità standby, quindi eseguire di nuovo l'aggiornamento.
Machine is not PDL Model.	Si è cercato di aggiornare il firmware PDL, ma l'apparecchio in uso era del modello SP C231SF.	Il firmware PDL viene installato solo nel modello SP C232SF. Verificare il modello dell'apparecchio.
Machine is not ready.	Il cavo USB non è collegato.	Assicurarsi che la connessione USB tra l'apparecchio e il computer sia sicura. Se il messaggio non scompare, utilizzare un altro cavo USB.
	Il driver della stampante USB non è installato sul computer in uso.	Installare il driver della stampante USB sul computer.

<b>Messaggio</b>	<b>Cause</b>	<b>Soluzioni</b>
Machine is not ready.	L'apparecchio è spento o si è verificato un errore.	Spegnere e riaccendere l'apparecchio, quindi eseguire di nuovo l'aggiornamento. Se questo messaggio riappare dopo aver riacceso l'apparecchio, vedere "Messaggi di stato o di errore sullo schermo", <i>Guida per l'utente</i> .
	L'indirizzo IP specificato per l'apparecchio o il computer non è valido.	Controllare che gli indirizzi IP siano validi.
	L'apparecchio non è collegato correttamente alla rete.	Controllare che l'apparecchio sia collegato correttamente alla rete.
Net Upload : End of data	Il firmware è stato trasferito all'apparecchio con successo.	Seguire le istruzioni di questo manuale per completare l'aggiornamento.
Net Upload : FAIL	Si è scollegato il cavo di rete subito dopo aver fatto clic sul pulsante [F/W Update (NET)].	Ricollegare il cavo di rete e provare di nuovo.
USB Upload : End of data	Il firmware è stato trasferito all'apparecchio con successo.	Seguire le istruzioni di questo manuale per completare l'aggiornamento.
USB Upload : FAIL	Si è scollegato il cavo USB subito dopo aver fatto clic sul pulsante [F/W Update (USB)].	Ricollegare il cavo USB e provare di nuovo.
Wrong Model.	L'apparecchio che si sta cercando di aggiornare non era del modello SP C231SF o SP C232SF.	Il pacchetto firmware scaricato dal nostro sito Web può essere utilizzato solo per il modello SP C231SF o SP C232SF e non per altri modelli. Verificare il modello dell'apparecchio.

---

## Messaggi del display del pannello di controllo

---

Nella seguente tabella sono elencati i messaggi del display del pannello di controllo visualizzati in caso di errore durante l'aggiornamento e sono fornite spiegazioni sulle possibili cause di tali messaggi e sulle azioni da compiere quando appaiono.

(I messaggi sono in ordine alfabetico.)

Messaggio	Cause	Soluzioni
Initializing	Se questo messaggio rimane sul display del pannello di controllo per oltre un minuto dopo l'aggiornamento del firmware, si è verificato un problema di alimentazione o altro che ha impedito il completamento dell'aggiornamento.	Vedere pag.9 "Se la schermata iniziale non riappare dopo aver effettuato l'aggiornamento" ed effettuare la seguente procedura per ripristinare l'operazione dal momento in cui si è verificato l'errore e completare l'aggiornamento.  Se il messaggio non scompare e il ripristino non viene eseguito, contattare il rivenditore o il centro di assistenza.
Riavviare il sistema	Se appare questo messaggio sul display del pannello di controllo dopo aver riacceso l'apparecchio una volta effettuato l'aggiornamento, si è verificato un problema di alimentazione o altro che ha impedito il completamento dell'aggiornamento.	Spegnere e riaccendere l'apparecchio.  Se il messaggio non scompare, contattare il rivenditore o il centro di assistenza.

---

## Marchi

---

Microsoft<sup>®</sup>, Windows<sup>®</sup> e Windows Vista<sup>®</sup> sono marchi registrati o marchi di Microsoft Corporation negli Stati Uniti e/o altri paesi.

Mac OS è un marchio di Apple Inc., registrato negli USA e in altri paesi.

Gli altri nomi di prodotti vengono utilizzati solamente a fini identificativi e potrebbero essere dei marchi registrati delle rispettive compagnie. Rinunciamo a tutti i diritti relativi a tali marchi registrati.

I nomi corretti dei sistemi operativi Windows sono:

I nomi dei prodotti di Windows 2000 sono:

- Microsoft<sup>®</sup> Windows<sup>®</sup> 2000 Professional
- Microsoft<sup>®</sup> Windows<sup>®</sup> 2000 Server
- Microsoft<sup>®</sup> Windows<sup>®</sup> 2000 Advanced Server

I nomi dei prodotti di Windows XP sono:

- Microsoft<sup>®</sup> Windows<sup>®</sup> XP Professional
- Microsoft<sup>®</sup> Windows<sup>®</sup> XP Home Edition

I nomi dei prodotti di Windows Vista sono:

- Microsoft<sup>®</sup> Windows Vista<sup>®</sup> Ultimate
- Microsoft<sup>®</sup> Windows Vista<sup>®</sup> Business
- Microsoft<sup>®</sup> Windows Vista<sup>®</sup> Home Premium
- Microsoft<sup>®</sup> Windows Vista<sup>®</sup> Home Basic
- Microsoft<sup>®</sup> Windows Vista<sup>®</sup> Enterprise