

Firmwareupdate-Anleitung

In diesem Handbuch wird der Aktualisierungsvorgang der Steuerungs- und PDL-Firmware des Geräts erklärt. Diese Aktualisierungen können von unserer Website heruntergeladen werden.

◆ Firmware-Paket

Das von unserer Website heruntergeladene Firmware-Paket kann ausschließlich für die Modelle SP C231SF und SP C232SF verwendet werden. Überprüfen Sie daher zunächst das Modell Ihres Geräts.

◆ Haftungsausschluss

Der Lieferant kann nicht haftbar gemacht werden für Folge-, Zufalls- oder indirekte Schäden (einschließlich, jedoch nicht beschränkt auf, Schäden infolge von Umsatzrückgang, Geschäftsunterbrechung und Ähnlichem), die durch Fehler dieser Software, Datei- und Datenverlust oder sonstige Schäden im Zusammenhang mit der Nutzung derselben verursacht wurden.

Bevor Sie die Firmware aktualisieren

Überprüfen Sie vor Beginn der Aktualisierung Ihre Betriebsumgebung.

◆ Betriebssystem Ihres Computers

Ihr Computer muss mit einem der folgenden Betriebssysteme arbeiten: Windows 2000/XP (32/64 Bit)/Vista (32/64 Bit) oder Mac OS 10.2.8 oder höher.

◆ Sichern der Systemeinstellungen

Die Systemeinstellungen könnten nach der Aktualisierung der Firmware auf ihre werkseitigen Einstellungen zurückgesetzt werden.

Daher empfehlen wir Ihnen, vor der Aktualisierung der Firmware eine Sicherungskopie Ihrer Systemeinstellungen zu erstellen, indem Sie über einen an ein Netzwerk angeschlossenen Computer mit einem Web Browser auf das Gerät zugreifen. Näheres finden Sie unter "Konfigurieren der Administratoreinstellungen" im *Benutzerhandbuch*.

Sie können auch über das Bedienpanel des Geräts mit einem Web Browser die Fax- und Scan-Ziele oder eine Konfigurationsseite ausdrucken lassen. Näheres finden Sie unter "Berichte drucken" oder "Drucken von Berichten" im *Benutzerhandbuch*.

◆ Anschlüsse

Schließen Sie das Gerät über ein Netzwerk oder direkt über USB an Ihren Computer an.

Vorsicht

- Wir empfehlen Ihnen, die Firmware per USB zu aktualisieren. Wenn Sie die Firmware über das Netzwerk aktualisieren, könnte das Gerät während der Aktualisierung Daten wie z. B. einen Druckauftrag über das Netzwerk empfangen, von denen der Aktualisierungsvorgang gestört werden könnte.
- Wenn Sie die Firmware per USB aktualisieren, muss der Druckertreiber für die USB-Verbindung auf Ihrem Computer installiert sein. Sollten Sie jedoch über ein Netzwerk aktualisieren, ist kein Druckertreiber notwendig.
- Vergewissern Sie sich, dass das Gerät (mit einem USB- oder Netzkabel) für die Aktualisierungen korrekt an Ihren Computer angeschlossen ist.
- Ziehen Sie alle nicht für die Aktualisierung der Firmware notwendigen Kabel, z. B. das Telefonkabel vom Gerät ab.
- Lassen Sie Ihren Computer während des Aktualisierungsvorgangs nicht in den Standby- oder Energiespar-Modus übergehen. Das folgende Beispiel zeigt eine auf Windows XP basierende Konfiguration dieser Einstellung:
 1. Klicken Sie im **[Start]-Menü** auf **[Systemsteuerung]**.
 2. Klicken Sie auf **[Leistung und Wartung]**.
 3. Klicken Sie auf **[Energieoptionen]**.
 4. Wählen Sie auf der Registerkarte **[Energieschemas] [Nie]** für **[Standby:]** und **[Ruhezustand:]**.

Aktualisierung der Steuerungs-Firmware

Führen Sie für den Aktualisierungsvorgang der Steuerungs-Firmware folgende Schritte durch. Drucken Sie unbedingt vor und nach der Aktualisierung die Konfigurationsseite aus. Durch den Vergleich zwischen der Konfigurationsseite vor und nach der Aktualisierung können Sie überprüfen, ob die Aktualisierung erfolgreich war.

Halten Sie die Schritte sorgfältig ein und beachten Sie dabei, dass sie je nach der aktuell installierten Version der Firmware teilweise verschieden sein können.

VORSICHT

- **Bedienen Sie das Gerät nicht während des Aktualisierungsvorgangs und führen Sie keine Fax- oder Druckaufträge und kein TWAIN-Scannen aus.**
- **Der Aktualisierungsvorgang kann einige Zeit in Anspruch nehmen. Schalten Sie das Gerät oder Ihren PC während des Aktualisierungsvorgangs nicht aus. Schalten Sie das Gerät nur dann aus, wenn es piept und "Firmwareupdate Fertig. Bitte System neu starten." auf dem Bedienpanel eingeblendet wird.**
- **Ziehen Sie während des Aktualisierungsvorgangs nie das dafür verwendete Kabel heraus.**

Wichtig

- Falls Sie einen Computer mit Windows-Betriebssystem benutzen, brauchen Sie ein Konto mit Erlaubnis zur Druckverwaltung. Melden Sie sich als Mitglied der Administratoren- oder der Power User-Gruppe an, um eine solche Erlaubnis zu erhalten.
- Die im Folgenden dargestellten Beispielbildschirme basieren auf Windows XP, es sei denn, es wird ausdrücklich etwas Anderes vermerkt.

1. **Schließen Sie das Gerät mit dem Kabel, das Sie für die Aktualisierung verwenden möchten, am Computer an und ziehen Sie alle anderen Kabel vom Gerät ab.**
2. **Schalten Sie das Gerät ein.**
3. **Drücken Sie die Taste [Anwenderprogramm] auf dem Bedienpanel des Geräts.**
4. **Drücken Sie die Tasten [▲][▼], um [Berichte drucken] auszuwählen und drücken Sie dann die Taste [OK].**
5. **Drücken Sie die Tasten [▲][▼], um [Konfigurationsseite] auszuwählen und drücken Sie dann die Taste [OK].**

Die Konfigurationsseite wird ausgedruckt. Beachten Sie die aktuelle Firmware-Version (unter "Firmware-Version" auf der Konfigurationsseite angezeigt).

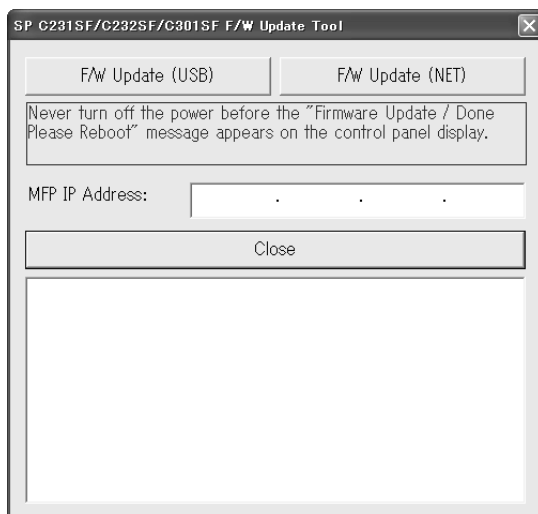
6. **Doppelklicken Sie auf das Symbol [UpdateTool.exe] (Windows) oder [Firmware Update Tool] (Mac OS X), um den Assistenten der Firmware-Aktualisierung zu starten.**

Es erscheint ein Dialogfeld mit Vorsichtshinweisen.



7. **Lesen Sie sich die Vorsichtshinweise aufmerksam durch und klicken Sie dann auf [OK].**

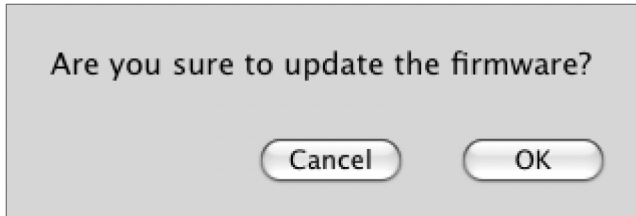
Das Firmware-Aktualisierungs-Tool wird geöffnet.



Schließen Sie das Aktualisierungs-Tool solange nicht, bis man Sie dazu auffordert.

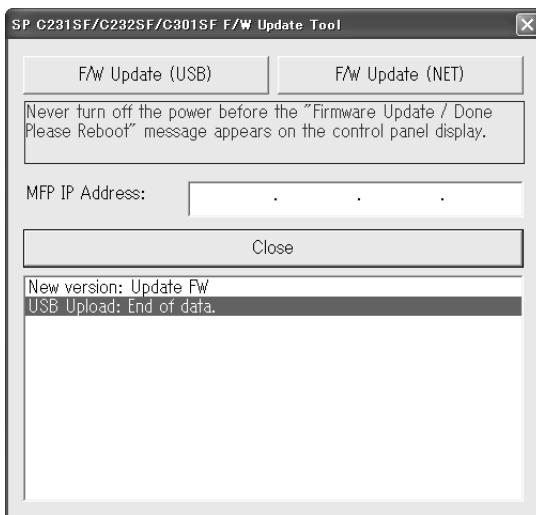
- 8. Klicken Sie bei einer USB-Verbindung auf [F/W Update (USB)]. Geben Sie bei einer Netzwerkverbindung die IP-Adresse des Geräts unter [MFP IP Address] ein und klicken Sie dann auf [F/W Update (NET)].**

Falls Sie einen Computer verwenden, der mit Mac OS X arbeitet, erscheint folgender Bestätigungsbildschirm. Klicken Sie auf [OK].



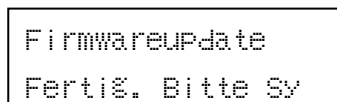
Das Gerät piept beim Beginn der Aktualisierung.

Sollte "New version: Update FW" im Fenster des Aktualisierungs-Tools erscheinen, gehen Sie zu Schritt 9 weiter.

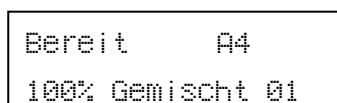


Sollte "Old version: Update bootloader" im Fenster des Aktualisierungs-Tools erscheinen, führen Sie bitte die unteren Schritte A und B durch.

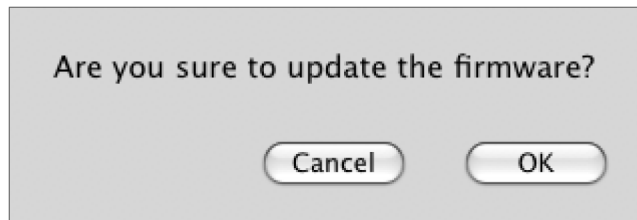
- A. Warten Sie, bis das Gerät erneut piept und "Firmwareupdate Fertig. Bitte System neu starten." auf dem Bedienpanel eingeblendet wird. Schalten Sie dann den Strom aus und wieder ein.**



- B. Warten Sie, bis das Anfangsbild auf dem Display des Bedienpanels erscheint und klicken Sie dann erneut auf [F/W Update (USB)] oder [F/W Update (NET)].**

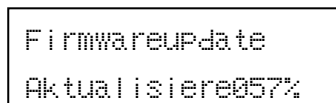


Falls Sie einen Computer verwenden, der mit Mac OS X arbeitet, erscheint folgender Bestätigungsbildschirm. Klicken Sie auf [OK].

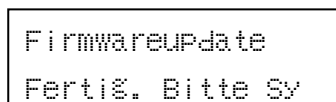


Das Gerät piept beim Beginn der Aktualisierung.

- 9. Sehen Sie nach, ob auf dem Display des Bedienpanels Meldungen erscheinen und verfolgen Sie die Fortschrittsanzeige des Aktualisierungsvorgangs.**



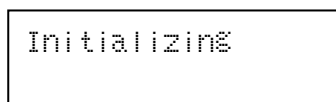
- 10. Warten Sie, bis das Gerät einmal piept und "Firmwareupdate Fertig. Bitte System neu starten." auf dem Bedienpanel eingeblendet wird.**



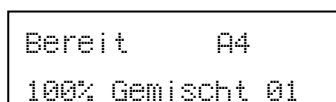
Klicken Sie auf [Close], um das Aktualisierungs-Tool zu schließen.

- 11. Schalten Sie den Strom aus und wieder ein.**

Nach dem Wiedereinschalten des Geräts erscheint "Initializing" auf dem Display des Bedienpanels.



- 12. Warten Sie, bis das Anfangsbild auf dem Display des Bedienpanels erscheint.**



Erscheint das Anfangsbild nach einer Minute nicht, ist die Aktualisierung nicht abgeschlossen. Lesen Sie in diesem Fall auf S.9 "Falls das Anfangsbild nach der Firmware-Aktualisierung nicht wieder erscheint".

- 13. Wiederholen Sie Schritt 3 bis 5, um die Konfigurationsseite erneut auszudrucken.**

Beachten Sie die neue Firmware-Version (unter "Firmware-Version" auf der Konfigurationsseite angezeigt).

- 14. Schließen Sie die Kabel wieder an wie vor dem Aktualisierungsvorgang.**

Hinweis

- Außer durch das Ausdrucken der Konfigurationsseite können Sie die Geräte-Firmware auch überprüfen, indem Sie mit einem Web Browser auf das Gerät zugreifen. Näheres finden Sie unter "Überprüfen der Systeminformationen" im *Benutzerhandbuch*.
- Je nach Konfiguration könnte das Gerät nach der Aktualisierung der Firmware im Fax-Modus hochfahren.
- Falls die Systemeinstellungen auf ihre werkseitigen Einstellungen zurückgesetzt wurden, erscheint nach dem Einschalten des Geräts das Ersteinrichtungs Menü auf dem Bedienpanel. Näheres finden Sie unter "Ersteinrichtung" im *Benutzerhandbuch*. Sie können die Systemeinstellungen mit den mit dem Web Browser erstellten Sicherheitskopien wieder herstellen. Siehe dazu "Wiederherstellen der Geräteeinstellungen aus einer Sicherungsdatei" im *Benutzerhandbuch*.

Aktualisierung der PDL-Firmware

Führen Sie zur Aktualisierung der PDL-Firmware folgende Schritte durch. Drucken Sie unbedingt vor und nach der Aktualisierung die Konfigurationsseite aus. Durch den Vergleich zwischen der Konfigurationsseite vor und nach der Aktualisierung können Sie überprüfen, ob die Aktualisierung erfolgreich war.

Halten Sie die Schritte sorgfältig ein.

VORSICHT

- **Bedienen Sie das Gerät nicht während des Aktualisierungsvorgangs und führen Sie keine Fax- oder Druckaufträge und kein TWAIN-Scannen aus.**
- **Der Aktualisierungsvorgang kann einige Zeit in Anspruch nehmen. Schalten Sie das Gerät oder Ihren PC während des Aktualisierungsvorgangs nicht aus. Schalten Sie das Gerät nur dann aus, wenn es piept und "PDL-Firmwareaktualisierung abgeschlossen" auf dem Bedienpanel eingeblendet wird.**
- **Ziehen Sie während des Aktualisierungsvorgangs nie das dafür verwendete Kabel heraus.**

Wichtig

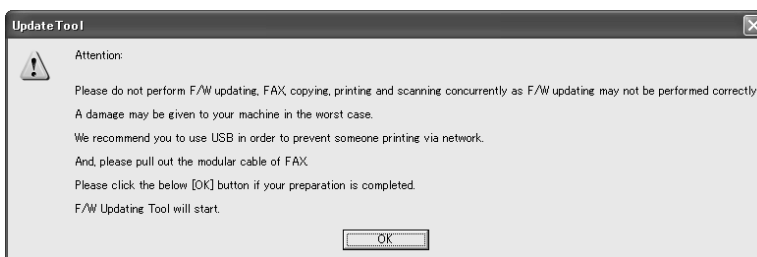
- Falls Sie einen Computer mit Windows-Betriebssystem benutzen, brauchen Sie ein Konto mit Erlaubnis zur Druckverwaltung. Melden Sie sich als Mitglied der Administratoren- oder der Power User-Gruppe an, um eine solche Erlaubnis zu erhalten.
 - Die im Folgenden dargestellten Beispielbildschirme basieren auf Windows XP, es sei denn, es wird ausdrücklich etwas Anderes vermerkt.
1. **Schließen Sie das Gerät mit dem Kabel, das Sie für die Aktualisierung verwenden möchten, am Computer an und ziehen Sie alle anderen Kabel vom Gerät ab.**
 2. **Schalten Sie das Gerät ein.**
 3. **Drücken Sie die Taste [Anwenderprogramm] auf dem Bedienpanel des Geräts.**

4. Drücken Sie die Tasten [▲][▼], um [PDL-Einstell.] auszuwählen und drücken Sie dann die Taste [OK].
5. Drücken Sie die Tasten [▲][▼], um [Liste drucken] auszuwählen und drücken Sie dann die Taste [OK].
6. Drücken Sie die Tasten [▲][▼], um [Konfigurationsseite] auszuwählen und drücken Sie dann die Taste [OK].

Die Konfigurationsseite wird ausgedruckt. Beachten Sie die aktuelle Firmware-Version (unter "Firmware-Version" auf der Konfigurationsseite angezeigt).

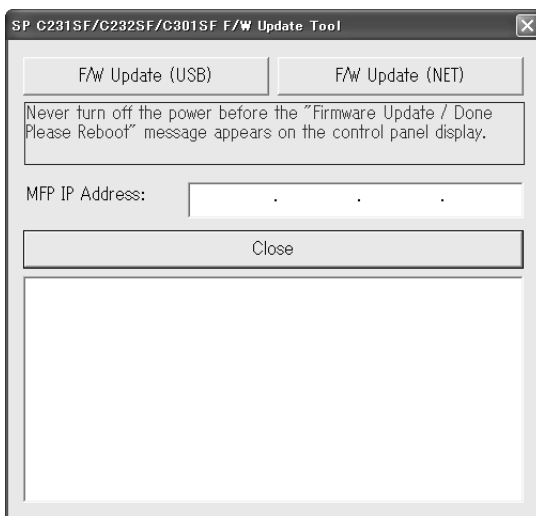
7. Doppelklicken Sie auf das Symbol [UpdateTool.exe] (Windows) oder [Firmware Update Tool] (Mac OS X), um den Assistenten der Firmware-Aktualisierung zu starten.

Es erscheint ein Dialogfeld mit Vorsichtshinweisen.



8. Lesen Sie sich die Vorsichtshinweise aufmerksam durch und klicken Sie dann auf [OK].

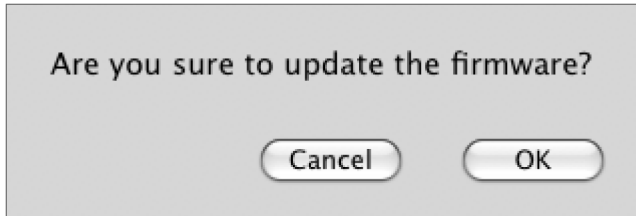
Das Firmware-Aktualisierungs-Tool wird geöffnet.



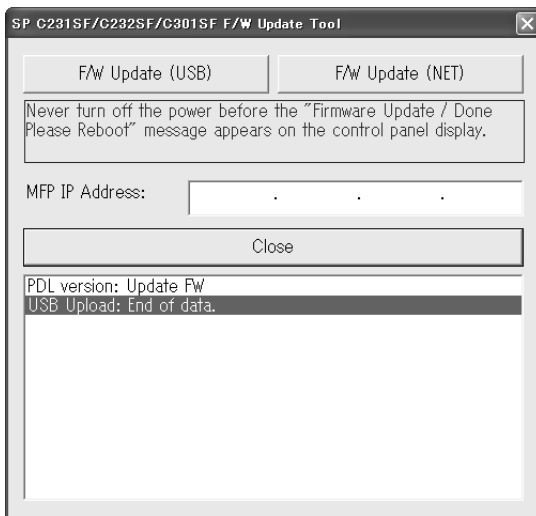
Schließen Sie das Aktualisierungs-Tool solange nicht, bis man Sie dazu auffordert.

9. **Klicken Sie bei einer USB-Verbindung auf [F/W Update (USB)]. Geben Sie bei einer Netzwerkverbindung die IP-Adresse des Geräts unter [MFP IP Address] ein und klicken Sie dann auf [F/W Update (NET)].**

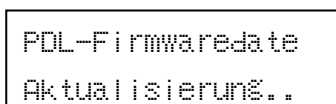
Falls Sie einen Computer verwenden, der mit Mac OS X arbeitet, erscheint folgender Bestätigungsbildschirm. Klicken Sie auf [OK].



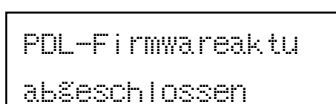
Das Gerät piept beim Beginn der Aktualisierung.



10. **Sehen Sie nach, ob auf dem Display des Bedienpanels Meldungen erscheinen und verfolgen Sie die Fortschrittsanzeige des Aktualisierungsvorgangs.**



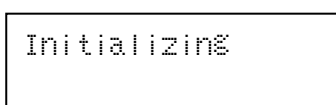
11. **Warten Sie, bis das Gerät erneut piept und "PDL-Firmwareaktualisierung abgeschlossen" auf dem Bedienpanel eingeblendet wird.**



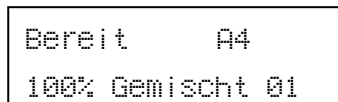
Klicken Sie auf [Close], um das Aktualisierungs-Tool zu schließen.

12. **Schalten Sie den Strom aus und wieder ein.**

Nach dem Wiedereinschalten des Geräts erscheint "Initializing" auf dem Display des Bedienpanels.

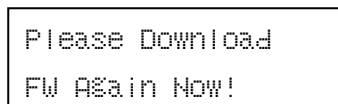


13. Warten Sie, bis das Anfangsbild auf dem Display des Bedienpanels erscheint.



Bereit A4
100% Gemischt 01

Falls folgender Bildschirm auf dem Bedienpanel erscheint, konnte die Aktualisierung aufgrund eines Stromausfalls oder einer sonstigen Unterbrechung nicht abgeschlossen werden.



Please Download
FW Again Now!

Sollte dies der Fall sein, kehren Sie zu Schritt 7 zurück und aktualisieren Sie die PDL-Firmware erneut.

14. Wiederholen Sie Schritt 3 bis 6, um die Konfigurationsseite erneut auszudrucken.

Beachten Sie die neue Firmware-Version (unter "Firmware-Version" auf der Konfigurationsseite angezeigt).

15. Schließen Sie die Kabel wieder an wie vor dem Aktualisierungsvorgang.

Hinweis

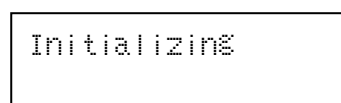
- Außer durch das Ausdrucken der Konfigurationsseite können Sie die Geräte-Firmware auch überprüfen, indem Sie mit einem Web Browser auf das Gerät zugreifen. Näheres finden Sie unter "Überprüfen der Systeminformationen" im *Benutzerhandbuch*.
- Je nach Konfiguration könnte das Gerät nach der Aktualisierung der Firmware im Fax-Modus hochfahren.

Fehlerbehebung

In diesem Abschnitt werden Ihnen Lösungen für gewöhnlich bei Aktualisierungen auftretende Probleme vorgestellt.

Falls das Anfangsbild nach der Firmware-Aktualisierung nicht wieder erscheint

Falls das Anfangsbild nicht wieder erscheint und untenstehende Meldung länger als 1 Minute auf dem Display des Bedienpanels bleibt, konnte die Aktualisierung aufgrund eines Stromausfalls oder einer sonstigen Unterbrechung nicht abgeschlossen werden.



Initializing

Sollte dies der Fall sein, lesen Sie S.1 "Bevor Sie die Firmware aktualisieren" erneut aufmerksam und führen Sie folgende Schritte durch, um den Fehler zu beheben und die Aktualisierung abzuschließen.

Wichtig

- Das Gerät muss zur Wiederherstellung nach einer fehlgeschlagenen Aktualisierung per USB an einen Computer angeschlossen werden.
- Falls Sie einen Computer mit Windows-Betriebssystem benutzen, brauchen Sie ein Konto mit Erlaubnis zur Druckverwaltung. Melden Sie sich als Mitglied der Administratoren- oder der Power User-Gruppe an, um eine solche Erlaubnis zu erhalten.
- Die im Folgenden dargestellten Beispielbildschirme basieren auf Windows XP, es sei denn, es wird ausdrücklich etwas Anderes vermerkt.

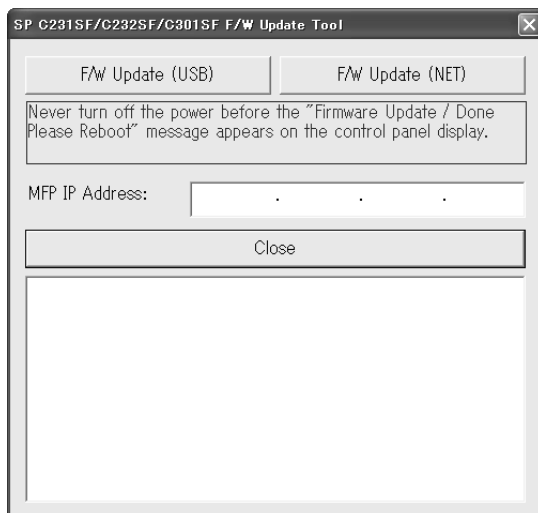
- 1. Falls Sie die Aktualisierung über eine Netzwerkverbindung vorgenommen haben, ziehen Sie das Netzwerk Kabel vom Gerät ab und schließen Sie das Gerät mit einem USB-Kabel an Ihren Computer an.**
- 2. Doppelklicken Sie, während auf dem Bedienpanel "Initializing" angezeigt wird, auf das Symbol [UpdateTool.exe] (Windows) oder [Firmware Update Tool] (Mac OS X), um den Assistenten der Firmware-Aktualisierung zu starten.**

Es erscheint ein Dialogfeld mit Vorsichtshinweisen.



- 3. Lesen Sie sich die Vorsichtshinweise aufmerksam durch und klicken Sie dann auf [OK].**

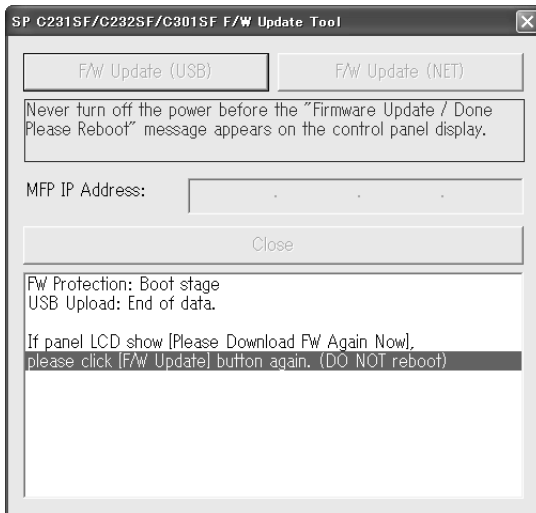
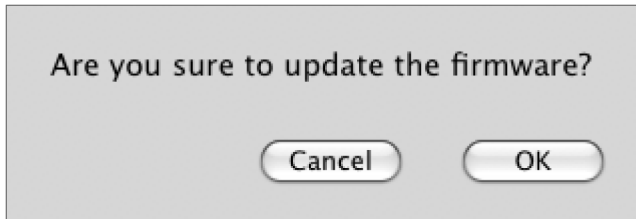
Das Firmware-Aktualisierungs-Tool wird geöffnet.



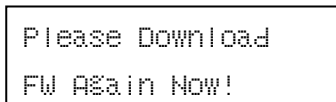
Schließen Sie das Aktualisierungs-Tool solange nicht, bis man Sie dazu auffordert.

4. Klicken Sie auf [F/W Update (USB)].

Falls Sie einen Computer verwenden, der mit Mac OS X arbeitet, erscheint folgender Bestätigungsbildschirm. Klicken Sie auf [OK].



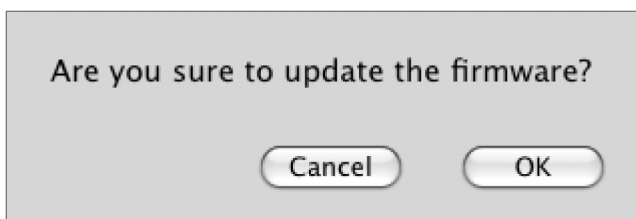
5. Warten Sie, bis "Please Download FW Again Now!" auf dem Display des Bedienpanels erscheint.



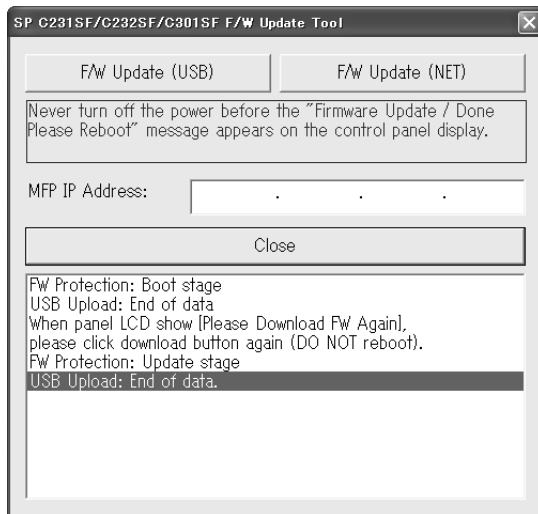
Halten Sie die Stromversorgung des Geräts aufrecht.

6. Klicken Sie erneut auf [F/W Update (USB)].

Falls Sie einen Computer verwenden, der mit Mac OS X arbeitet, erscheint folgender Bestätigungsbildschirm. Klicken Sie auf [OK].



Das Gerät piept beim Beginn der Aktualisierung.



7. Sehen Sie nach, ob auf dem Display des Bedienpanels Meldungen erscheinen und verfolgen Sie die Fortschrittsanzeige des Aktualisierungsvorgangs.

```
Firmwareupdate
Aktualisiere057%
```

8. Warten Sie, bis das Gerät erneut piept und "Firmwareupdate Fertig. Bitte System neu starten." auf dem Bedienpanel eingeblendet wird.

```
Firmwareupdate
Fertig. Bitte Sy
```

Klicken Sie auf [Close], um das Aktualisierungs-Tool zu schließen.

9. Schalten Sie den Strom aus und wieder ein.

Nach dem Wiedereinschalten des Geräts erscheint "Initializing" auf dem Display des Bedienpanels.

```
Initializing
```

10. Warten Sie, bis das Anfangsbild auf dem Display des Bedienpanels erscheint.

```
Bereit      A4
100% Gemischt 01
```

11. Drücken Sie die Taste [Anwenderprogramm] auf dem Bedienpanel des Geräts.
12. Drücken Sie die Tasten [▲][▼], um [Berichte drucken] auszuwählen und drücken Sie dann die Taste [OK].
13. Drücken Sie die Tasten [▲][▼], um [Konfigurationsseite] auszuwählen und drücken Sie dann die Taste [OK].

Beachten Sie die neue Firmware-Version (unter "Firmware-Version" auf der Konfigurationsseite angezeigt).

14. Schließen Sie die Kabel wieder an wie vor dem Aktualisierungsvorgang.

Hinweis

- Außer durch das Ausdrucken der Konfigurationsseite können Sie die Geräte-Firmware auch überprüfen, indem Sie mit einem Web Browser auf das Gerät zugreifen. Näheres finden Sie unter "Überprüfen der Systeminformationen" im *Benutzerhandbuch*.
- Je nach Konfiguration könnte das Gerät nach der Aktualisierung der Firmware im Fax-Modus hochfahren.
- Falls die Systemeinstellungen auf ihre werkseitigen Einstellungen zurückgesetzt wurden, erscheint nach dem Einschalten des Geräts das Ersteinrichtungs Menü auf dem Bedienpanel. Näheres finden Sie unter "Ersteinrichtung" im *Benutzerhandbuch*. Sie können die Systemeinstellungen mit den mit dem Web Browser erstellten Sicherheitskopien wieder herstellen. Siehe dazu "Wiederherstellen der Geräteeinstellungen aus einer Sicherungsdatei" im *Benutzerhandbuch*.

Meldungen des Firmware-Aktualisierungs-Tools

Auf folgender Tabelle werden die Meldungen des Firmware-Aktualisierungs-Tools aufgeführt, die während der Aktualisierung der Firmware erscheinen könnten, und die mutmaßlichen Ursachen dieser Meldungen angegeben, sowie welche Abhilfsmaßnahme jeweils ergriffen werden kann.

(Die Meldungen werden in alphabetischer Reihenfolge aufgeführt.)

Meldung	Ursachen	Lösungen
Can't open ROM file. Please check ROM file.	Die Firmware-Datei (*.brn/*.dwn) oder Systemdatei (*.ini) ist nicht im gleichen Ordner gespeichert wie das Aktualisierungs-Tool. (Beachten Sie bitte, dass die Systemdatei nur auf einem Computer mit Windows-Betriebssystem vorhanden ist.)	Speichern Sie die Firmware-Datei (*.brn/*.dwn) und Systemdatei (*.ini) im gleichen Ordner ab wie das Aktualisierungs-Tool. Achten Sie darauf, die Systemdatei nicht zu ändern.
	Der Datenpfad zum Speicherort des Aktualisierungs-Tools ist zu lang.	Achten Sie darauf, dass der Datenpfad zum Aktualisierungs-Tool nicht zu lang ist. Speichern Sie das Aktualisierungs-Tool zur Sicherheit in einem Unterordner des Laufwerks C.
Can't open Bootloader file. Please check Bootloader file.	Die Bootloader-Datei "*.brn" ist nicht im gleichen Ordner gespeichert wie das Aktualisierungs-Tool.	Speichern Sie die Bootloader-Datei "*.brn" im gleichen Ordner ab wie das Aktualisierungs-Tool.

Meldung	Ursachen	Lösungen
Can't open Bootloader file. Please check Bootloader file.	Der Datenpfad zum Speicherort des Aktualisierungs-Tools ist zu lang.	Achten Sie darauf, dass der Datenpfad zum Aktualisierungs-Tool nicht zu lang ist. Speichern Sie das Aktualisierungs-Tool zur Sicherheit in einem Unterordner des Laufwerks C.
Connecting...	Ihr Computer durchsucht gerade das Netzwerk nach dem Gerät.	Warten Sie einen Moment, bis das Gerät gefunden wird.
FW Update Done. *** Please reboot the Machine.***	Die Taste [F/W Update (USB)] oder [F/W Update (NET)] wurde angeklickt, als der Aktualisierungsvorgang bereits abgeschlossen war.	Die Aktualisierung wurde bereits erfolgreich abgeschlossen. Starten Sie das Gerät neu, um die Aktualisierung zu beenden.
Machine is busy.	Die Taste [F/W Update (USB)] oder [F/W Update (NET)] wurde angeklickt, als die Aktualisierung bereits im Gange war.	Das Klicken der Taste [F/W Update (USB)] oder [F/W Update (NET)] während des Aktualisierungsvorgang unterbricht den laufenden Aktualisierungsvorgang nicht. Ignorieren Sie diese Fehlermeldung und schließen Sie die Aktualisierung wie in diesem Handbuch dargestellt ab.
	Das Gerät wird derzeit über das Bedienpanel betrieben.	Brechen Sie alle über das Bedienpanel laufenden Funktionen ab. Setzen Sie das Gerät auf Standby-Modus und führen Sie die Aktualisierung erneut durch.
Machine is not PDL Model.	Sie haben versucht, die PDL-Firmware zu aktualisieren, aber das von Ihnen verwendete Gerät ist das Modell SP C231SF.	Die PDL-Firmware ist nur auf Modell SP C232SF installiert. Überprüfen Sie das Modell Ihres Geräts.
Machine is not ready.	Das USB-Kabel ist nicht angeschlossen.	Vergewissern Sie sich, dass der USB-Anschluss zwischen dem Gerät und dem Computer korrekt vorgenommen wurde. Sollte diese Meldung weiterhin erscheinen, versuchen Sie es mit einem anderen USB-Kabel.

Meldung	Ursachen	Lösungen
Machine is not ready.	Der USB-Druckertreiber ist nicht auf Ihrem Computer installiert.	Installieren Sie den USB-Druckertreiber auf Ihrem Computer.
	Das Gerät ist abgeschaltet oder es ist ein Fehler aufgetreten.	Schalten Sie den Strom aus und wieder ein, und führen Sie die Aktualisierung erneut durch. Falls diese Fehlermeldung nach dem Aus- und Einschalten des Geräts weiterhin erscheint, siehe "Fehler- und Statusmeldungen auf dem Display" im <i>Benutzerhandbuch</i> .
	Die dem Gerät oder Ihrem Computer zugewiesene IP-Adresse ist ungültig.	Überprüfen Sie beide IP-Adressen.
	Das Gerät ist nicht korrekt am Netzwerk angeschlossen.	Vergewissern Sie sich, dass das Gerät korrekt am Netzwerk angeschlossen ist.
Net Upload : End of data	Die Firmware ist erfolgreich auf das Gerät übertragen worden.	Folgen Sie den Anweisungen des Handbuchs, um die Aktualisierung zu beenden.
Net Upload : FAIL	Das Netzkabel wurde sofort nach dem Klicken der Taste [F/W Update (NET)] abgezogen.	Stecken Sie das Netzkabel wieder fest ein und versuchen Sie es erneut.
USB Upload : End of data	Die Firmware ist erfolgreich auf das Gerät übertragen worden.	Folgen Sie den Anweisungen des Handbuchs, um die Aktualisierung zu beenden.
USB Upload : FAIL	Das USB-Kabel wurde sofort nach dem Klicken der Taste [F/W Update (USB)] abgezogen.	Stecken Sie das USB-Kabel wieder fest ein und versuchen Sie es erneut.
Wrong Model.	Das Gerät, dessen Aktualisierung Sie vornehmen wollten, ist kein Modell SP C231SF oder SP C232SF.	Das von unserer Website heruntergeladene Firmware-Paket kann ausschließlich für die Modelle SP C231SF und SP C232SF verwendet werden. Überprüfen Sie das Modell Ihres Geräts.

Meldungen auf dem Display des Bedienpanels

In folgender Tabelle werden die Meldungen auf dem Display des Bedienpanels aufgeführt, die bei einem Fehler während der Aktualisierung der Firmware erscheinen könnten, und die mutmaßlichen Ursachen dieser Meldungen angegeben, sowie welche Abhilfsmaßnahme jeweils ergriffen werden kann.

(Die Meldungen werden in alphabetischer Reihenfolge aufgeführt.)

Meldung	Ursachen	Lösungen
Initializing	Sollte diese Meldung nach der Aktualisierung der Firmware länger als eine Minute auf dem Display des Bedienpanels bleiben, konnte die Aktualisierung aufgrund eines Stromausfalls oder einer sonstigen Unterbrechung nicht abgeschlossen werden.	Siehe S.9 "Falls das Anfangsbild nach der Firmware-Aktualisierung nicht wieder erscheint" und führen Sie die dort dargestellten Schritte durch, um den Fehler zu beheben und den Aktualisierungsvorgang abzuschließen. Sollte die Meldung weiterhin erscheinen und die Wiederherstellung fehlschlagen, ziehen Sie Ihren Händler oder Kundendienst zu Rate.
System neu starten	Sollte diese Meldung erscheinen, nachdem die Aktualisierung durchgeführt und das Gerät wieder eingeschaltet wurde, konnte die Aktualisierung aufgrund eines Stromausfalls oder einer sonstigen Unterbrechung nicht abgeschlossen werden.	Schalten Sie den Strom aus und wieder ein. Sollte die Meldung weiterhin erscheinen, ziehen Sie Ihren Händler oder Kundendienst zu Rate.

Marken

Microsoft[®], Windows[®] und Windows Vista[®] sind entweder eingetragene Marken oder Marken der Microsoft Corporation in den USA und/oder in anderen Ländern.

Mac OS ist eine Marke der Apple Inc., eingetragen in den USA und anderen Ländern.

Andere hier aufgeführte Produktnamen dienen nur Identifikationszwecken und können Marken ihrer jeweiligen Firmen sein. Wir verzichten auf jegliche und alle Rechte an diesen Marken.

Die korrekten Namen der Windows-Betriebssysteme lauten wie folgt:

Die Produktnamen von Windows 2000 lauten wie folgt:

- Microsoft[®] Windows[®] 2000 Professional
- Microsoft[®] Windows[®] 2000 Server
- Microsoft[®] Windows[®] 2000 Advanced Server

Die Produktnamen von Windows XP lauten wie folgt:

- Microsoft[®] Windows[®] XP Professional
- Microsoft[®] Windows[®] XP Home Edition

Die Produktnamen von Windows Vista lauten wie folgt:

- Microsoft[®] Windows Vista[®] Ultimate
- Microsoft[®] Windows Vista[®] Business
- Microsoft[®] Windows Vista[®] Home Premium
- Microsoft[®] Windows Vista[®] Home Basic
- Microsoft[®] Windows Vista[®] Enterprise