

No. de modèle

SP C231SF/C232SF

Guide de mise à jour de firmware

Ce manuel explique comment mettre à jour le firmware du contrôleur de la machine et le firmware PDL. Vous pouvez télécharger ces mises à jour depuis notre site Web.

◆ À propos du package de firmware

Le package de firmware que vous avez téléchargé depuis notre site Web ne peut être utilisé qu'avec le modèle SP C231SF ou SP C232SF, et ne peut servir avec aucun autre modèle. Vérifiez bien le modèle de votre machine.

◆ Clause de non-responsabilité

Le fournisseur ne sera pas tenu responsable des dommages immatériels, accidentels ou indirects (y compris, mais non limités aux dédommagements pour toute perte de profit, toute interruption d'affaires ou toute perte d'informations commerciales, ou similaires), entraînés par un échec de ce logiciel ou par la perte de documents ou de données, ni pour les dégâts entraînés par l'utilisation de ce logiciel, si le fournisseur a été averti de la possibilité de tels dégâts.

Avant la mise à jour du firmware

Vérifiez votre environnement avant de lancer la mise à jour.

◆ Système d'exploitation de votre ordinateur

Votre ordinateur doit fonctionner avec un des systèmes suivants : Windows 2000/XP (32/64 bits)/Vista (32/64 bits), ou Mac OS 10.2.8 ou ultérieur.

◆ Sauvegarde des paramètres de la machine

Après la mise à jour du firmware, les paramètres de la machine peuvent revenir sur leurs valeurs par défaut.

Avant de reconnecter la machine pour la mise à jour, nous vous conseillons de sauvegarder ses paramètres en accédant à la machine au moyen d'un navigateur Web sur un ordinateur connecté en réseau. Pour plus de détails, voir "Configuration des paramètres administratifs", *Guide de l'utilisateur*.

Vous pouvez également imprimer des listes de destinations de numérisations et de télécopies ou une page de configuration à l'aide du navigateur Web ou du panneau de configuration de la machine. Pour plus de détails, voir "Impr. rapport" ou "Impression de rapports", *Guide de l'utilisateur*.

◆ Raccordement

Raccordez votre ordinateur et la machine au moyen d'un réseau ou directement via USB.

Attention

- Nous vous conseillons de mettre à jour le firmware à l'aide d'une interface USB. Si vous mettez à jour le firmware au moyen du réseau, la machine peut recevoir des données sur le réseau, comme une tâche d'impression pendant les mises à jour, et cela peut entraver la procédure de mise à jour.
- Si vous mettez à jour le firmware à l'aide d'une interface USB, un pilote d'imprimante pour connexion USB doit être d'abord installé sur votre ordinateur. Mais si vous mettez à jour à l'aide d'un réseau, aucun pilote n'est nécessaire.
- Vérifiez que votre ordinateur et la machine sont bien raccordés au moyen du câble (un câble USB ou de réseau) qui servira aux mises à jour.
- Débranchez de la machine tous les autres câbles qui ne sont pas nécessaires à la mise à jour de firmware, comme le câble de téléphone.
- Vérifiez que votre ordinateur n'entre pas en mode de veille ni de veille prolongée pendant la mise à jour. Voici la procédure pour configurer ce réglage, en prenant pour exemple Windows XP :
 1. Depuis le menu **[Démarrer]**, cliquez sur **[Panneau de configuration]**.
 2. Cliquez sur **[Performances et maintenance]**.
 3. Cliquez sur **[Options d'alimentation]**.
 4. Sur l'onglet **[Modes de gestion de l'alimentation]**, sélectionnez **[Jamais]** pour **[Mise en veille :]** et **[Mise en veille prolongée :]**.

Mise à jour du firmware du contrôleur

Utilisez la procédure suivante pour mettre à jour le firmware du contrôleur. Veillez bien à imprimer la page de configuration avant et après la mise à jour. La comparaison des pages de configuration avant et après la mise à jour vous permet de vérifier sa réussite.

Suivez attentivement la procédure, et remarquez qu'elle variera parfois en fonction de la version de firmware actuellement installée.

ATTENTION

- Évitez d'utiliser la machine à l'aide du panneau de configuration, d'effectuer des transmissions par télécopie, des impressions ou des numérisations TWAIN pendant la mise à jour.
- La mise à jour peut prendre quelques instants. Évitez de mettre hors tension pendant la mise à jour. Ne mettez hors tension que lorsque la machine émet un bip et affiche "Mise à jour du firmware Opération terminée, veuillez redémarrer" sur le panneau de configuration.
- Ne débranchez pas le câble utilisé pour les mises à jour pendant cette mise à jour.

Important

- Si vous utilisez un ordinateur avec un système d'exploitation Windows, il vous faut un compte doté de l'autorisation Gestion d'imprimantes. Ouvrez une session en tant que membre du groupe Administrateurs ou Utilisateurs avec pouvoir pour obtenir cette autorisation.
- Les écrans illustrés dans la procédure suivante sont des exemples basés sur Windows XP, sauf indication contraire.

1. **Raccordez la machine et l'ordinateur avec le câble qui servira à la mise à jour, et débranchez tout autre câble de la machine.**
2. **Mettez la machine sous tension.**
3. **Appuyez sur la touche [Outils utilisateur] du panneau de configuration de la machine.**
4. **Appuyez sur les touches [▲][▲] pour sélectionner [Impr. rapport], puis sur la touche [OK].**
5. **Appuyez sur les touches [▲][▼] pour sélectionner [Page de configuration], puis sur la touche [OK].**

La page de configuration est imprimée. Prenez note de la version de firmware actuelle (sous "Version Firmware" de la page de configuration).

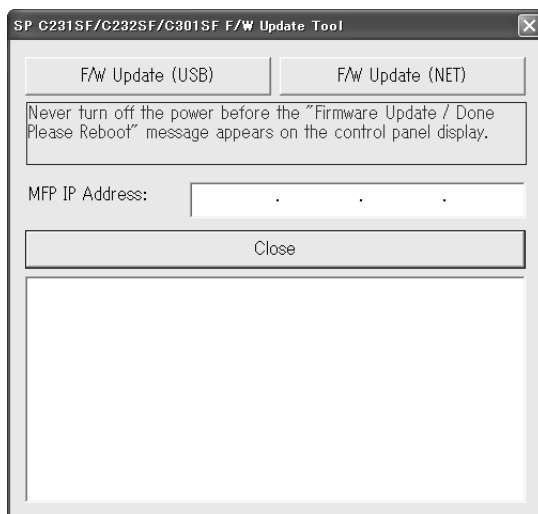
6. **Double-cliquez sur [UpdateTool.exe] (Windows) ou l'icône [Firmware Update Tool] (Mac OS X) pour lancer l'outil de mise à jour de firmware.**

Une boîte de dialogue contenant des mises en garde s'affiche.



7. **Lisez attentivement les mises en garde, puis cliquez sur [OK].**

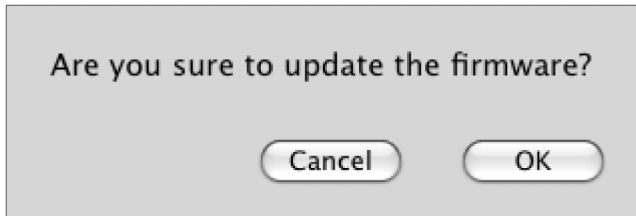
L'outil de mise à jour de firmware s'ouvre.



Ne fermez l'outil de mise à jour que quand on vous le demande.

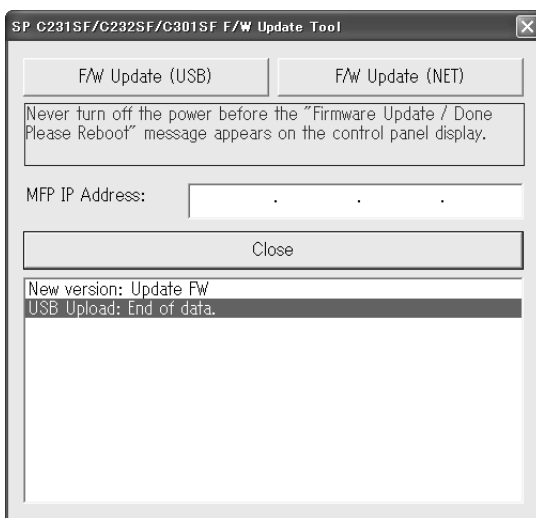
8. Pour une connexion USB, cliquez sur **[F/W Update (USB)]**. Pour une connexion en réseau, saisissez l'adresse IP de la machine sous **[MFP IP Address]**, puis cliquez sur **[F/W Update (NET)]**.

Si vous utilisez un ordinateur avec Mac OS X, l'écran de confirmation suivant s'affiche. Cliquez sur **[OK]**.



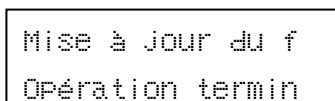
La machine émet un bip lorsque la mise à jour commence.

Si "New version: Update FW" s'affiche dans la fenêtre de l'outil de mise à jour, passez à l'étape 9.

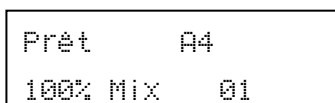


Si "Old version: Update bootloader" s'affiche dans la fenêtre de l'outil de mise à jour, effectuez les étapes A et B ci-dessous.

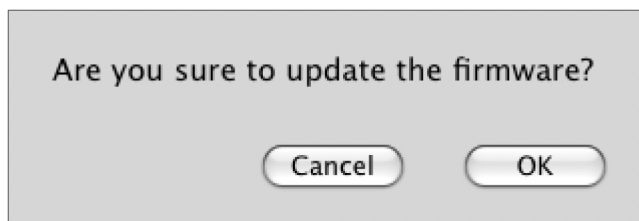
- A.** Attendez un nouveau bip de la machine et le message "Mise à jour du firmware Opération terminée, veuillez redémarrer" sur le panneau de configuration. Mettez alors hors tension, puis remettez sous tension.



- B.** Attendez que l'écran initial s'affiche sur le panneau de configuration, puis cliquez à nouveau sur **[F/W Update (USB)]** ou sur **[F/W Update (NET)]**.

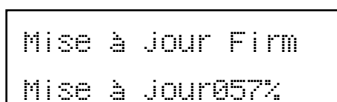


Si vous utilisez un ordinateur avec Mac OS X, l'écran de confirmation suivant s'affiche. Cliquez sur **[OK]**.

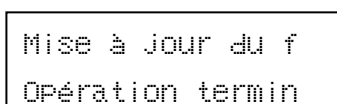


La machine émet un bip lorsque la mise à jour commence.

- 9. Vérifiez l'affichage du panneau de configuration pour des messages éventuels, et la progression de la mise à jour.**



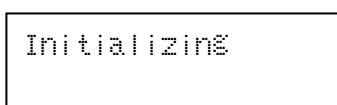
- 10. Attendez un bip unique de la machine et le message "Mise à jour du firmware Opération terminée, veuillez redémarrer" sur le panneau de configuration.**



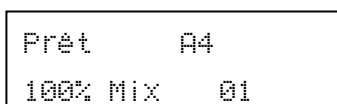
Cliquez sur [Close] pour fermer l'outil de mise à jour.

- 11. Mettez hors tension, puis remettez sous tension.**

Après la remise sous tension, "Initializing" s'affiche sur le panneau de configuration.



- 12. Attendez que l'écran initial s'affiche sur le panneau de configuration.**



Si l'écran initial ne s'affiche pas après plus d'une minute, la mise à jour n'est pas terminée. Dans ce cas, consultez p.9 "Si l'écran initial ne réapparaît pas après la mise à jour du firmware".

- 13. Répétez les étapes 3 à 5 pour imprimer à nouveau la page de configuration.**

Prenez note de la nouvelle version de firmware (sous "Version Firmware" de la page de configuration).

- 14. Rebranchez les câbles tels qu'ils étaient avant la mise à jour.**

Remarque

- En plus de l'impression de la page de configuration, vous pouvez vérifier la version de firmware en accédant à la machine avec un navigateur Web. Pour plus de détails, consultez "Vérification de l'Information système", *Guide de l'utilisateur*.
- Selon la configuration, la machine peut démarrer en mode fax après la mise à jour de firmware.
- Si les paramètres de la machine sont revenus sur leurs valeurs par défaut, le menu Configuration initiale s'affiche sur le panneau de configuration après la mise sous tension. Pour plus de détails, voir "Configuration initiale", *Guide de l'utilisateur*. Vous pouvez restaurer les paramètres de la machine à partir des fichiers de sauvegarde créés à l'aide du navigateur. Voir "Restauration des paramètres de périphérique depuis un fichier de sauvegarde", *Guide de l'utilisateur*.

Mise à jour du firmware PDL

Utilisez la procédure suivante pour mettre à jour le firmware PDL. Veillez bien à imprimer la page de configuration avant et après la mise à jour. La comparaison des pages de configuration avant et après la mise à jour vous permet de vérifier sa réussite.

Suivez attentivement la procédure.

ATTENTION

- **Évitez d'utiliser la machine à l'aide du panneau de configuration, d'effectuer des transmissions par télécopie, des impressions ou des numérisations TWAIN pendant la mise à jour.**
- **La mise à jour peut prendre quelques instants. Évitez de mettre hors tension pendant la mise à jour. Ne mettez hors tension que lorsque la machine émet un bip et "Mise à jour PDL F/W Finalisée" s'affiche sur le panneau de configuration.**
- **Ne débranchez pas le câble utilisé pour les mises à jour pendant cette mise à jour.**

Important

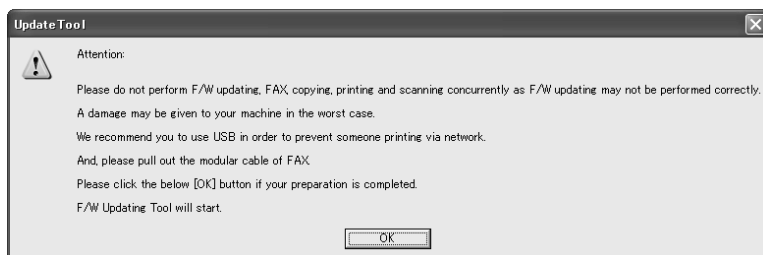
- Si vous utilisez un ordinateur avec un système d'exploitation Windows, il vous faut un compte doté de l'autorisation Gestion d'imprimantes. Ouvrez une session en tant que membre du groupe Administrateurs ou Utilisateurs avec pouvoir pour obtenir cette autorisation.
 - Les écrans illustrés dans la procédure suivante sont des exemples basés sur Windows XP, sauf indication contraire.
1. **Raccordez la machine et l'ordinateur avec le câble qui servira à la mise à jour, et débranchez tout autre câble de la machine.**
 2. **Mettez la machine sous tension.**
 3. **Appuyez sur la touche [Outils utilisateur] du panneau de configuration de la machine.**
 4. **Appuyez sur les touches [▲][▼] pour sélectionner [Param. PDL], puis sur la touche [OK].**
 5. **Appuyez sur les touches [▲][▼] pour sélectionner [Impr. liste], puis sur la touche [OK].**

6. Appuyez sur les touches [▲][▼] pour sélectionner [Page de configuration], puis sur la touche [OK].

La page de configuration est imprimée. Prenez note de la version de firmware actuelle (sous "Version Firmware" de la page de configuration).

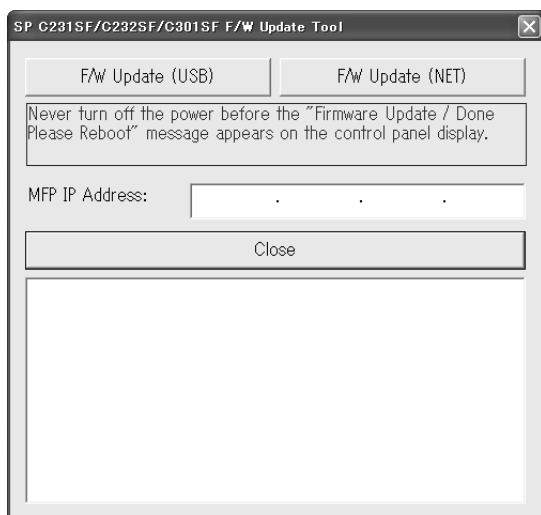
7. Double-cliquez sur [UpdateTool.exe] (Windows) ou l'icône [Firmware Update Tool] (Mac OS X) pour lancer l'outil de mise à jour de firmware.

Une boîte de dialogue contenant des mises en garde s'affiche.



8. Lisez attentivement les mises en garde, puis cliquez sur [OK].

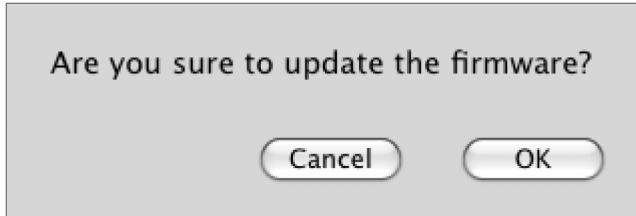
L'outil de mise à jour de firmware s'ouvre.



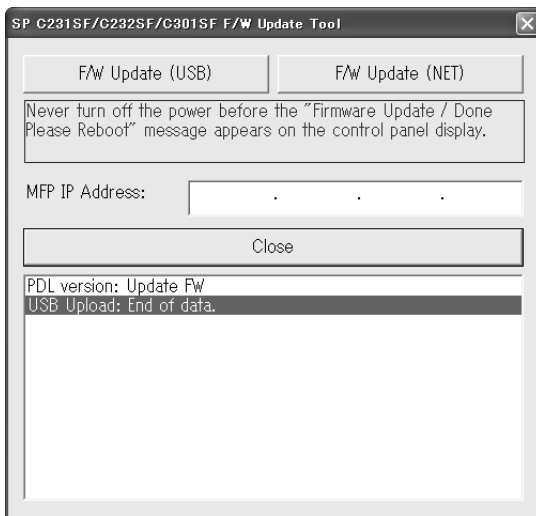
Ne fermez l'outil de mise à jour que quand on vous le demande.

9. Pour une connexion USB, cliquez sur [F/W Update (USB)]. Pour une connexion en réseau, saisissez l'adresse IP de la machine sous [MFP IP Address], puis cliquez sur [F/W Update (NET)].

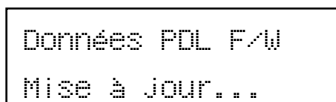
Si vous utilisez un ordinateur avec Mac OS X, l'écran de confirmation suivant s'affiche. Cliquez sur [OK].



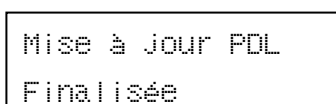
La machine émet un bip lorsque la mise à jour commence.



10. Vérifiez l'affichage du panneau de configuration pour des messages éventuels, et l'état de la mise à jour.



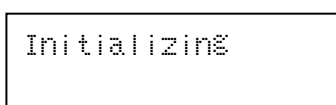
11. Attendez un nouveau bip de la machine et le message "Mise à jour PDL F/W Finalisée" sur le panneau de configuration.



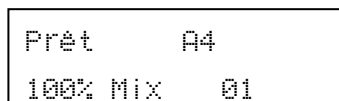
Cliquez sur [Close] pour fermer l'outil de mise à jour.

12. Mettez hors tension, puis remettez sous tension.

Après la remise sous tension, "Initializing" s'affiche sur le panneau de configuration.

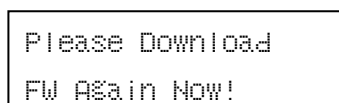


13. Attendez que l'écran initial s'affiche sur le panneau de configuration.



Prêt A4
100% Mix 01

Si l'écran suivant s'affiche sur le panneau de configuration, une coupure de courant ou une interruption semblable a entravé la mise à jour.



Please Download
FW Again Now!

Si c'est le cas, revenez à l'étape 7 et effectuez une nouvelle mise à jour du firmware PDL.

14. Répétez les étapes 3 à 6 pour imprimer à nouveau la page de configuration.

Prenez note de la nouvelle version de firmware (sous "Version Firmware" de la page de configuration).

15. Rebranchez les câbles tels qu'ils étaient avant la mise à jour.

Remarque

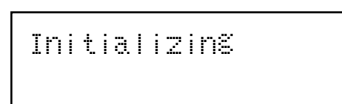
- En plus de l'impression de la page de configuration, vous pouvez vérifier la version de firmware en accédant à la machine avec un navigateur Web. Pour plus de détails, consultez "Vérification de l'Information système", *Guide de l'utilisateur*.
- Selon la configuration, la machine peut démarrer en mode fax après la mise à jour de firmware.

Dépannage

Cette section offre des solutions pour remédier aux problèmes qui peuvent survenir lors de la mise à jour.

Si l'écran initial ne réapparaît pas après la mise à jour du firmware

Si l'écran initial ne réapparaît pas et le message ci-dessous reste affiché sur le panneau de configuration pendant plus d'une minute après la mise à jour, une coupure de courant ou une interruption semblable a entravé la mise à jour.



Initializin%

Si c'est le cas, lisez attentivement p.1 "Avant la mise à jour du firmware", puis utilisez la procédure suivante pour résoudre la panne et terminer la mise à jour.

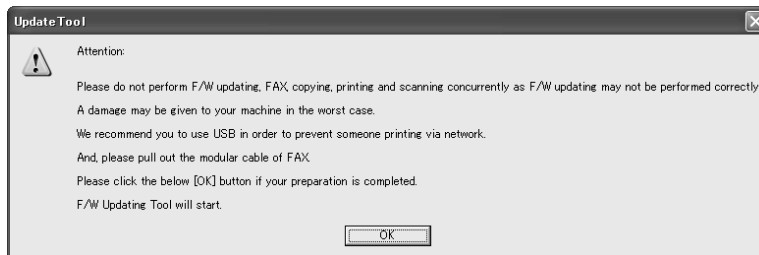
Important

- Pour résoudre un échec de mise à jour, la machine doit être raccordée à un ordinateur via USB.
- Si vous utilisez un ordinateur avec un système d'exploitation Windows, il vous faut un compte doté de l'autorisation Gestion d'imprimantes. Ouvrez une session en tant que membre du groupe Administrateurs ou Utilisateurs avec pouvoir pour obtenir cette autorisation.

- Les écrans illustrés dans la procédure suivante sont des exemples basés sur Windows XP, sauf indication contraire.

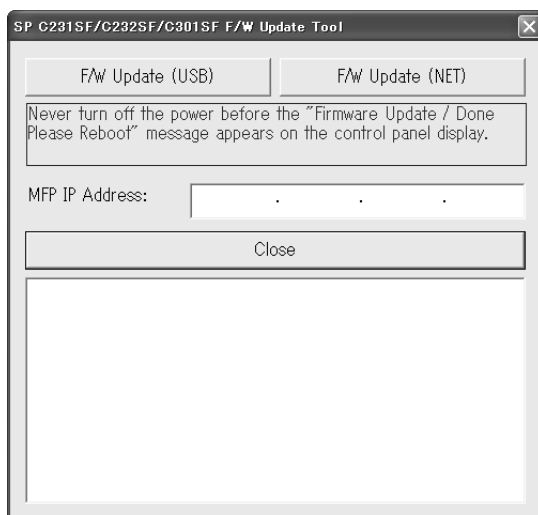
1. Si vous effectuez la mise à jour au moyen d'un réseau, débranchez le câble de réseau, puis raccordez la machine à votre ordinateur à l'aide d'un câble USB.
2. Quand "Initializing" s'affiche sur le panneau de configuration, double-cliquez sur [UpdateTool.exe] (Windows) ou l'icône [Firmware Update Tool] (Mac OS X) pour lancer l'outil de mise à jour de firmware.

Une boîte de dialogue contenant des mises en garde s'affiche.



3. Lisez attentivement les mises en garde, puis cliquez sur [OK].

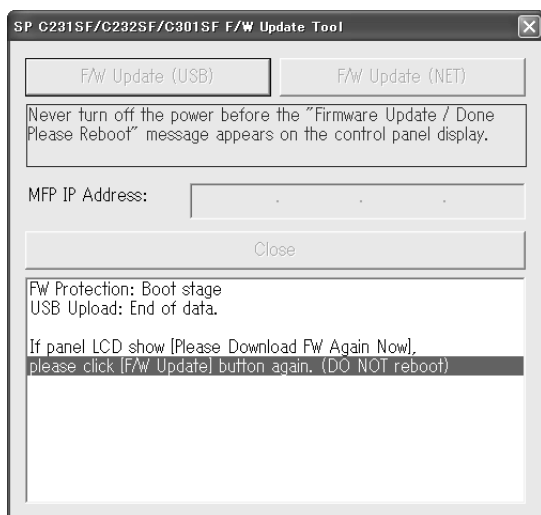
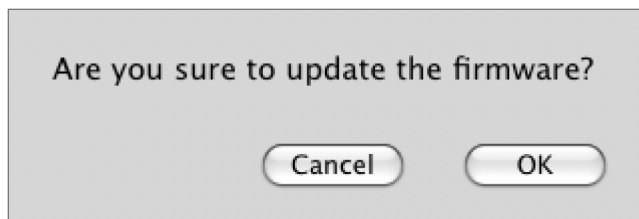
L'outil de mise à jour de firmware s'ouvre.



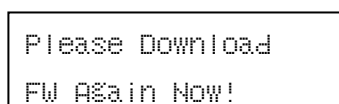
Ne fermez l'outil de mise à jour que quand on vous le demande.

4. Cliquez sur [F/W Update (USB)].

Si vous utilisez un ordinateur avec Mac OS X, l'écran de confirmation suivant s'affiche. Cliquez sur [OK].



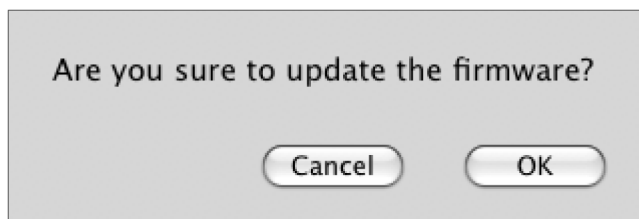
5. Attendez que "Please Download FW Again Now!" s'affiche sur le panneau de configuration.



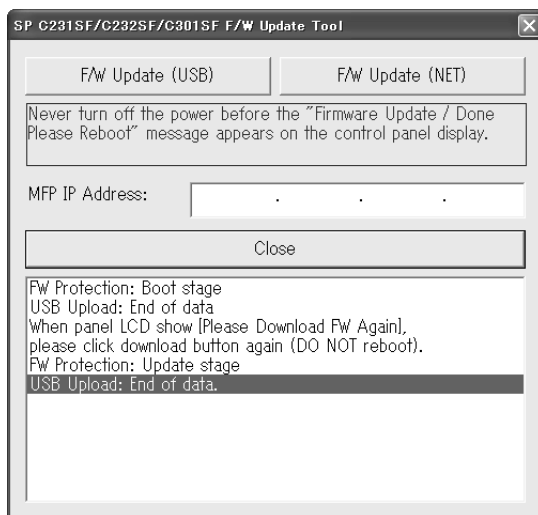
Veillez bien à conserver la mise sous tension de la machine.

6. Cliquez à nouveau sur [F/W Update (USB)].

Si vous utilisez un ordinateur avec Mac OS X, l'écran de confirmation suivant s'affiche. Cliquez sur [OK].



La machine émet un bip lorsque la mise à jour commence.



7. Vérifiez l'affichage du panneau de configuration pour des messages éventuels, et la progression de la mise à jour.

```
Mise à jour Firm
Mise à jour 57%
```

8. Attendez un nouveau bip de la machine et le message "Mise à jour du firmware Opération terminée, veuillez redémarrer" sur le panneau de configuration.

```
Mise à jour du f
Opération termin
```

Cliquez sur [Close] pour fermer l'outil de mise à jour.

9. Mettez hors tension, puis remettez sous tension.

Après la remise sous tension, "Initializing" s'affiche sur le panneau de configuration.

```
Initializin
```

10. Attendez que l'écran initial s'affiche sur le panneau de configuration.

```
Prêt      A4
100% Mix   01
```

11. Appuyez sur la touche [Outils utilisateur] du panneau de configuration de la machine.
12. Appuyez sur les touches [▲][▲] pour sélectionner [Impr. rapport], puis sur la touche [OK].
13. Appuyez sur les touches [▲][▼] pour sélectionner [Page de configuration], puis sur la touche [OK].

Prenez note de la nouvelle version de firmware (sous "Version Firmware" de la page de configuration).

14. Rebranchez les câbles tels qu'ils étaient avant la mise à jour.

Remarque

- En plus de l'impression de la page de configuration, vous pouvez vérifier la version de firmware en accédant à la machine avec un navigateur Web. Pour plus de détails, consultez "Vérification de l'Information système", *Guide de l'utilisateur*.
- Selon la configuration, la machine peut démarrer en mode fax après la mise à jour de firmware.
- Si les paramètres de la machine sont revenus sur leurs valeurs par défaut, le menu Configuration initiale s'affiche sur le panneau de configuration après la mise sous tension. Pour plus de détails, voir "Configuration initiale", *Guide de l'utilisateur*. Vous pouvez restaurer les paramètres de la machine à partir des fichiers de sauvegarde créés à l'aide du navigateur. Voir "Restauration des paramètres de périphérique depuis un fichier de sauvegarde", *Guide de l'utilisateur*.

Messages de l'outil de mise à jour de firmware

Le tableau suivant présente les messages de l'outil de mise à jour de firmware qui peuvent s'afficher pendant une mise à jour, et explique les causes possibles de ces messages de même que les marches à suivre pour y remédier.

(Les messages sont classés par ordre alphabétique.)

| Message | Causes | Solutions |
|--|--|---|
| Can't open ROM file. Please check ROM file. | Le fichier du firmware (*.brn/*.dwn) ou le fichier de réglage (*.ini) n'est pas enregistré dans le même dossier que l'outil de mise à jour. (Remarquez que le fichier de réglage n'existe que si vous utilisez un ordinateur muni d'un système d'exploitation Windows.) | Vérifiez que le fichier de firmware (*.brn/*.dwn) et le fichier de réglage (*.ini) sont bien enregistrés dans le même dossier que l'outil de mise à jour. Veillez aussi à ne pas modifier le fichier de réglage. |
| | Le chemin vers l'outil de mise à jour est trop long. | Veillez à ce que le chemin vers l'outil de mise à jour ne soit pas trop long. Pour plus de facilité, enregistrez l'outil de mise à jour dans un sous-dossier directement sur le lecteur C de votre ordinateur. |
| Can't open Bootloader file. Please check Bootloader file. | Le fichier bootloader "*.brn" n'est pas enregistré dans le même dossier que l'outil de mise à jour. | Veillez bien à enregistrer le fichier bootloader "*.brn" dans le même dossier que l'outil de mise à jour. |

| Message | Causes | Solutions |
|--|---|--|
| Can't open Bootloader file. Please check Bootloader file. | Le chemin vers l'outil de mise à jour est trop long. | Veillez à ce que le chemin vers l'outil de mise à jour ne soit pas trop long. Pour plus de facilité, enregistrez l'outil de mise à jour dans un sous-dossier directement sur le lecteur C de votre ordinateur. |
| Connecting... | Votre ordinateur recherche la machine sur le réseau. | Attendez quelques instants que la machine soit détectée. |
| FW Update Done. *** Please reboot the Machine.*** | Vous avez cliqué sur le bouton [F/W Update (USB)] ou [F/W Update (NET)] quand la mise à jour était déjà terminée. | La mise à jour est terminée. Veuillez redémarrer la machine pour terminer la mise à jour. |
| Machine is busy. | Vous avez cliqué sur le bouton [F/W Update (USB)] ou [F/W Update (NET)] quand la mise à jour était en cours. | Le fait de cliquer sur le bouton [F/W Update (USB)] ou [F/W Update (NET)] pendant le processus de mise à jour n'entrave aucune mise à jour en cours. Ignorez ce message d'erreur et achevez la mise à jour à l'aide de la procédure illustrée dans ce manuel. |
| | La machine est contrôlée depuis le panneau de configuration. | Annulez toute opération effectuée depuis le panneau de configuration. Placez la machine en mode de veille, puis effectuez une nouvelle mise à jour. |
| Machine is not PDL Model. | Vous avez tenté de mettre à jour le firmware PDL, mais la machine utilisée n'est pas le modèle SP C231SF. | Le firmware PDL ne peut être installé que sur le modèle SP C232SF. Vérifiez le modèle de votre machine. |
| Machine is not ready. | Le câble USB n'est pas raccordé. | Vérifiez que la connexion USB est bien établie entre la machine et l'ordinateur. Si ce message persiste, essayez un autre câble USB. |
| | Le pilote d'imprimante USB n'est pas installé sur votre ordinateur. | Installez le pilote d'imprimante USB sur votre ordinateur. |

| Message | Causes | Solutions |
|--------------------------|---|--|
| Machine is not ready. | La machine est hors tension ou une erreur est survenue. | Mettez hors puis sous tension, puis effectuez une nouvelle mise à jour. Si ce message apparaît de nouveau après la remise sous tension, consultez "Messages d'erreur et d'état affichés sur l'écran", <i>Guide de l'utilisateur</i> . |
| | L'adresse IP déterminée pour la machine ou votre ordinateur est invalide. | Vérifiez la validité des deux adresses IP. |
| | La machine n'est pas correctement raccordée au réseau. | Vérifiez que la machine est correctement raccordée au réseau. |
| Net Upload : End of data | Le firmware a bien été transféré sur la machine. | Suivez les instructions de ce manuel pour achever la mise à jour. |
| Net Upload : FAIL | Le câble de réseau a été débranché immédiatement après avoir cliqué sur le bouton [F/W Update (NET)]. | Rebranchez fermement le câble de réseau et essayez à nouveau. |
| USB Upload : End of data | Le firmware a bien été transféré sur la machine. | Suivez les instructions de ce manuel pour achever la mise à jour. |
| USB Upload : FAIL | Le câble USB a été débranché immédiatement après avoir cliqué sur le bouton [F/W Update (USB)]. | Rebranchez fermement le câble USB et essayez à nouveau. |
| Wrong Model. | La machine que vous essayez de mettre à jour n'est pas le modèle SP C231SF ni SP C232SF. | Le package de firmware que vous avez téléchargé depuis notre site Web ne peut être utilisé qu'avec le modèle SP C231SF ou SP C232SF, et ne peut servir avec aucun autre modèle. Vérifiez le modèle de votre machine. |

Messages affichés sur le panneau de configuration

Le tableau suivant présente les messages du panneau de configuration qui peuvent s'afficher en cas d'erreur pendant une mise à jour, et explique les causes possibles de ces messages de même que les marches à suivre pour y remédier.

(Les messages sont classés par ordre alphabétique.)

| Message | Causes | Solutions |
|------------------------------|--|---|
| Initializing | Si ce message reste affiché sur le panneau de configuration pendant plus d'une minute après une mise à jour, une coupure de courant ou une interruption semblable a entravé la mise à jour. | Consultez p.9 "Si l'écran initial ne réapparaît pas après la mise à jour du firmware" et utilisez la procédure mentionnée pour résoudre la panne et achever la mise à jour. Si le message persiste et la récupération échoue, contactez votre revendeur ou agent de service. |
| Veuillez relancer le système | Si ce message s'affiche sur le panneau de configuration après la remise sous tension qui suit la mise à jour de firmware, une coupure de courant ou une interruption semblable a entravé la mise à jour. | Mettez hors tension, puis remettez sous tension. Si le message persiste, contactez votre revendeur ou agent de service. |

Marques commerciales

Microsoft[®], Windows[®], et Windows Vista[®] sont des marques déposées ou des marques commerciales de Microsoft Corporation aux États-Unis et/ou dans d'autres pays.

Mac OS est une marque commerciale de Apple Inc., déposée aux États-Unis et dans d'autres pays.

Les autres noms de produits sont utilisés ici à des fins d'identification et peuvent être des marques commerciales de leurs sociétés respectives. Nous récusons tout droit sur ces marques.

Les noms propres du système d'exploitation Windows sont les suivants :

Les noms de produits de Windows 2000 sont les suivants :

- Microsoft[®] Windows[®] 2000 Professional
- Microsoft[®] Windows[®] 2000 Server
- Microsoft[®] Windows[®] 2000 Advanced Server

Les noms de produits de Windows XP sont les suivants :

- Microsoft[®] Windows[®] XP Professional
- Microsoft[®] Windows[®] XP Home Edition

Les noms de produits de Windows Vista sont les suivants :

- Microsoft[®] Windows Vista[®] Ultimate
- Microsoft[®] Windows Vista[®] Business
- Microsoft[®] Windows Vista[®] Home Premium
- Microsoft[®] Windows Vista[®] Home Basic
- Microsoft[®] Windows Vista[®] Enterprise